




Εγχειρίδιο σέρβις του Dell™ Vostro™ 3700

[Εκτέλεση εργασιών στον υπολογιστή σας](#)
[Προδιαγραφές](#)
[Αφαίρεση και επανατοποθέτηση εξαρτημάτων](#)
[Πρόγραμμα ρύθμισης συστήματος](#)
[Διαγνωστικό πρόγραμμα](#)

Σημείωση, προσοχή και προειδοποίηση

-  **ΣΗΜΕΙΩΣΗ:** Η ΣΗΜΕΙΩΣΗ υποδεικνύει σημαντικές πληροφορίες που σας βοηθούν να χρησιμοποιείτε καλύτερα τον υπολογιστή σας.
-  **ΠΡΟΣΟΧΗ:** Η ΠΡΟΣΟΧΗ υποδεικνύει ότι υπάρχει το ενδεχόμενο να προκληθεί ζημιά στο υλικό ή απώλεια δεδομένων, αν δεν ακολουθήσετε τις οδηγίες.
-  **ΠΡΟΕΙΔΟΠΟΙΗΣΗ:** Η ΠΡΟΕΙΔΟΠΟΙΗΣΗ υποδηλώνει ότι υπάρχει το ενδεχόμενο να προκληθεί υλική ζημιά, τραυματισμός ή θάνατος.

Αν αγοράσατε υπολογιστή Dell™ της σειράς n, οι αναφορές του παρόντος εγγράφου στα λειτουργικά συστήματα Microsoft® Windows® δεν ισχύουν.

Οι πληροφορίες που περιλαμβάνει το παρόν έγγραφο μπορεί να αλλάξουν χωρίς σχετική ειδοποίηση.
© 2010 Dell Inc. Με επιφύλαξη παντός δικαιώματος.

Απαγορεύεται αυστηρά η αναπαραγωγή του υλικού με οποιονδήποτε τρόπο αν δεν υπάρχει σχετική γραπτή άδεια της Dell Inc.

Εμπορικά σήματα που χρησιμοποιούνται στο κείμενο: η ονομασία *Dell*, το λογότυπο *DELL* και οι ονομασίες *Vostro* είναι εμπορικά σήματα της Dell Inc. Οι ονομασίες *Intel* και *Core* είναι εμπορικά σήματα ή σήματα κατατεθέντα της Intel Corporation. Οι ονομασίες *Microsoft*, *Windows*, *Windows Vista*, καθώς και το κουμπί έναρξης των *Windows Vista* είναι είτε εμπορικά σήματα είτε σήματα κατατεθέντα της Microsoft Corporation στις Ηνωμένες Πολιτείες ή/και σε άλλες χώρες. Η ονομασία *Bluetooth* είναι σήμα κατατεθέν της Bluetooth SIG, Inc.

Άλλα εμπορικά σήματα και εμπορικές ονομασίες μπορεί να χρησιμοποιούνται στο παρόν έγγραφο ως αναφορά είτε στους κατόχους των σημάτων και των ονομασιών είτε στα προϊόντα τους. Η Dell Inc. αποποιείται κάθε αξίωση ιδιοκτησίας επί των εμπορικών σημάτων και ονομασιών τρίτων.

Φεβρουάριος 2010 Αναθ. A00

[Επιστροφή στη σελίδα περιεχομένων](#)

Κάρτα ήχου

Εγχειρίδιο σέρβις του Dell™ Vostro™ 3700

⚠ ΠΡΟΕΙΔΟΠΟΙΗΣΗ: Προτού εκτελέσετε οποιαδήποτε εργασία στο εσωτερικό του υπολογιστή σας, διαβάστε τις οδηγίες για την ασφάλεια που παραλάβετε μαζί με τον υπολογιστή σας. Αν χρειάζεστε πρόσθετες πληροφορίες για τις βέλτιστες πρακτικές ασφαλείας, ανατρέξτε στην Αρχική σελίδα περί συμμόρφωσης με τους κανονισμούς, στη διεύθυνση www.dell.com/regulatory_compliance.

Αφαίρεση της κάρτας ήχου



1. Ακολουθήστε τις διαδικασίες που περιγράφει η ενότητα [Πριν από την εκτέλεση εργασιών στο εσωτερικό του υπολογιστή σας](#).
2. Αφαιρέστε την [μπαταρία](#).
3. Αφαιρέστε το [κάλυμμα της βάσης](#).
4. Αφαιρέστε τη [διάταξη της μονάδας σκληρού δίσκου](#).
5. Αφαιρέστε τη [μονάδα οπτικού δίσκου](#).
6. Αφαιρέστε το [πληκτρολόγιο](#).
7. Αφαιρέστε το [στήριγμα παλάμης](#).
8. Αφαιρέστε τη βίδα που συγκρατεί την κάρτα ήχου στο στήριγμα παλάμης.



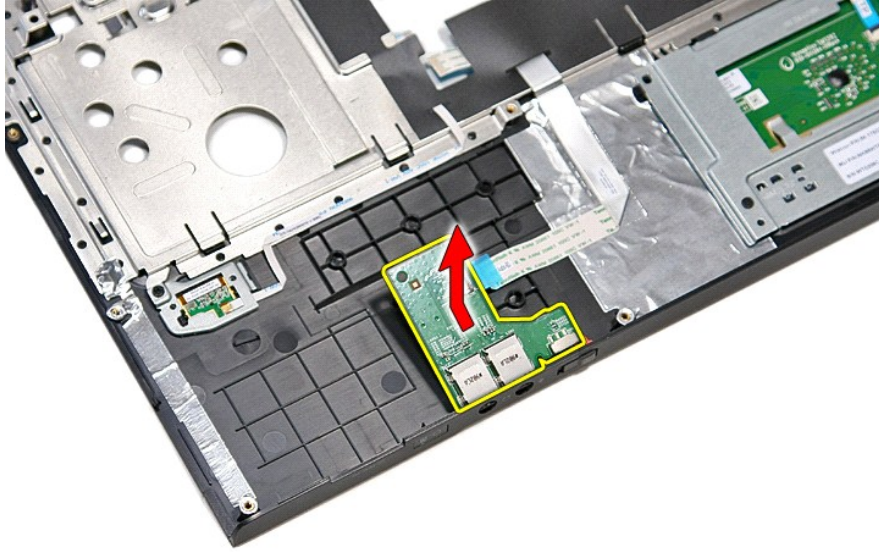
9. Ανοίξτε το κλιπ που συγκρατεί το καλώδιο κάρτας ήχου στην υποδοχή του επάνω στην κάρτα ήχου.



10. Αποσυνδέστε το καλώδιο κάρτας ήχου από την υποδοχή του επάνω στην κάρτα ήχου.



11. Ανασηκώστε την κάρτα ήχου και αφαιρέστε την από τον υπολογιστή.



Επανατοποθέτηση της κάρτας ήχου

Για να επανατοποθετήσετε την κάρτα ήχου, εκτελέστε τα παραπάνω βήματα με αντίστροφη σειρά.

[Επιστροφή στη σελίδα περιεχομένων](#)

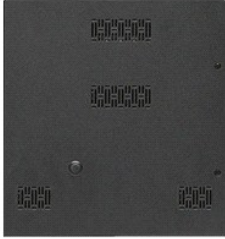
[Επιστροφή στη σελίδα περιεχομένων](#)

Κάλυμμα βάσης

Εγχειρίδιο σέρβις του Dell™ Vostro™ 3700

⚠ ΠΡΟΕΙΔΟΠΟΙΗΣΗ: Προτού εκτελέσετε οποιαδήποτε εργασία στο εσωτερικό του υπολογιστή σας, διαβάστε τις οδηγίες για την ασφάλεια που παραλάβετε μαζί με τον υπολογιστή σας. Αν χρειάζεστε πρόσθετες πληροφορίες για τις βέλτιστες πρακτικές ασφαλείας, ανατρέξτε στην Αρχική σελίδα περί συμμόρφωσης με τους κανονισμούς, στη διεύθυνση www.dell.com/regulatory_compliance.

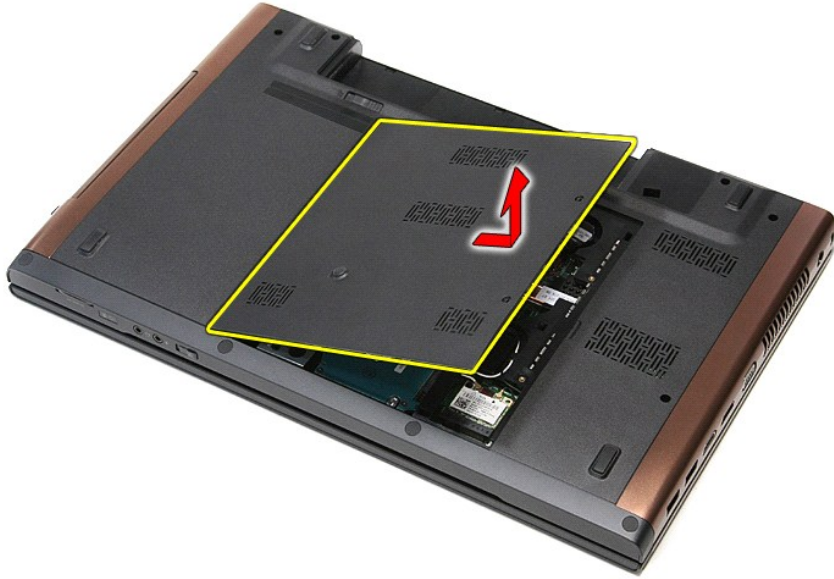
Αφαίρεση του καλύμματος της βάσης



1. Ακολουθήστε τις διαδικασίες που περιγράφει η ενότητα [Πριν από την εκτέλεση εργασιών στο εσωτερικό του υπολογιστή σας](#).
2. Αφαιρέστε την [μπαταρία](#).
3. Αφαιρέστε τις βίδες που συγκρατούν το κάλυμμα της βάσης στον υπολογιστή.



4. Ανασηκώστε το κάλυμμα της βάσης και αφαιρέστε το από τον υπολογιστή.



Επανατοποθέτηση του καλύμματος της βάσης

Για να επανατοποθετήσετε το κάλυμμα της βάσης, εκτελέστε τα παραπάνω βήματα με αντίστροφη φορά.

[Επιστροφή στη σελίδα περιεχομένων](#)

[Επιστροφή στη σελίδα περιεχομένων](#)

Μπαταρία

Εγχειρίδιο σέρβις του Dell™ Vostro™ 3700

ΠΡΟΕΙΔΟΠΟΙΗΣΗ: Προτού εκτελέσετε οποιαδήποτε εργασία στο εσωτερικό του υπολογιστή σας, διαβάστε τις οδηγίες για την ασφάλεια που παραλάβετε μαζί με τον υπολογιστή σας. Αν χρειάζεστε πρόσθετες πληροφορίες για τις βέλτιστες πρακτικές ασφαλείας, ανατρέξτε στην Αρχική σελίδα περί συμμόρφωσης με τους κανονισμούς, στη διεύθυνση www.dell.com/regulatory_compliance.

Αφαίρεση της μπαταρίας

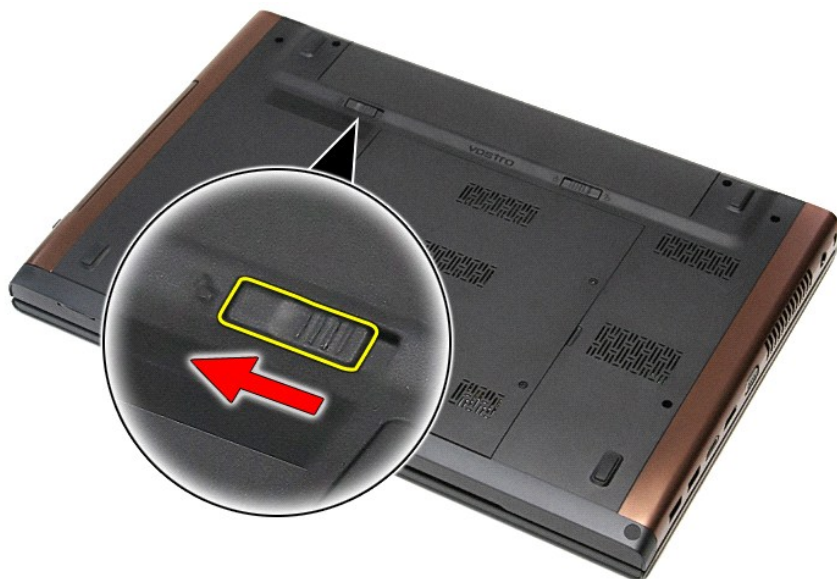


ΣΗΜΕΙΩΣΗ: Μπορεί να χρειαστεί να εγκαταστήσετε την εφαρμογή Adobe® Flash® Player από τη διεύθυνση Adobe.com για να προβάλετε τις παρακάτω εικόνες.

1. Ακολουθήστε τις διαδικασίες που περιγράφει η ενότητα [Πριν από την εκτέλεση εργασιών στο εσωτερικό τού υπολογιστή σας](#).
2. Γυρίστε τον υπολογιστή ανάποδα.
3. Σύρετε το μοχλό απελευθέρωσης της μπαταρίας στη θέση απασφάλισης.



4. Σύρετε τον άλλο μοχλό απελευθέρωσης της μπαταρίας στη θέση απασφάλισης.



5. Σύρετε την μπαταρία και αφαιρέστε την από τον υπολογιστή.



Επανατοποθέτηση της μπαταρίας

Για να επανατοποθετήσετε την μπαταρία, εκτελέστε τα παραπάνω βήματα με αντίστροφη σειρά.

[Επιστροφή στη σελίδα περιεχομένων](#)

Πρόγραμμα ρύθμισης συστήματος

Εγχειρίδιο σέρβις του Dell™ Vostro™ 3700

- [Επισκόπηση](#)
- [Είσοδος στο πρόγραμμα ρύθμισης συστήματος](#)
- [Οθόνες του προγράμματος ρύθμισης του συστήματος](#)
- [Επιλογές προγράμματος ρύθμισης συστήματος](#)

Επισκόπηση

Χρησιμοποιήστε το πρόγραμμα ρύθμισης συστήματος ως εξής:

- 1 Για να αλλάξετε τις πληροφορίες ρύθμισης παραμέτρων του συστήματος μετά την προσθήκη, αλλαγή ή κατάργηση υλικού στον υπολογιστή σας
- 1 Για να ορίσετε ή να αλλάξετε μια επιλογή χρήστη, όπως ο κωδικός πρόσβασης
- 1 Για να διαβάσετε το τρέχον μέγεθος της μνήμης ή να ρυθμίσετε τον τύπο της εγκατεστημένης μονάδας σκληρού δίσκου

Πριν χρησιμοποιήσετε το πρόγραμμα εγκατάστασης συστήματος, συνιστάται να σημειώσετε τις πληροφορίες της οθόνης εγκατάστασης ώστε να μπορείτε να ανατρέξετε σε αυτές αργότερα.

- ⚠ **ΠΡΟΣΟΧΗ:** Εάν δεν είστε έμπειρος χρήστης υπολογιστή, μην αλλάξετε τις ρυθμίσεις αυτού του προγράμματος. Ορισμένες αλλαγές είναι πιθανό να οδηγήσουν σε εσφαλμένη λειτουργία του υπολογιστή σας.

Είσοδος στο πρόγραμμα ρύθμισης συστήματος

1. Θέστε σε λειτουργία (ή επανεκκινήστε) τον υπολογιστή σας.
2. Μόλις εμφανιστεί το μπλε λογότυπο της DELL™, περιμένετε να σας ζητηθεί να πατήσετε το F2.
3. Μόλις εμφανιστεί η προτροπή, πατήστε το <F2> αμέσως.

- 📌 **ΣΗΜΕΙΩΣΗ:** Η προτροπή για το F2 υποδεικνύει ότι το πληκτρολόγιο έχει ενεργοποιηθεί. Η συγκεκριμένη προτροπή μπορεί να εμφανιστεί πολύ γρήγορα και γ' αυτό θα πρέπει να έχετε το νου σας ώστε να πιάσετε αμέσως το <F2>. Αν πιάσετε το <F2> προτού εμφανιστεί η προτροπή, δεν θα ισχύσει η εντολή.

4. Αν περιμένετε πολλή ώρα και εμφανιστεί το λογότυπο του λειτουργικού συστήματος, συνεχίστε να περιμένετε μέχρι να δείτε την επιφάνεια εργασίας των Microsoft® Windows®. Στη συνέχεια, τερματίστε τη λειτουργία του υπολογιστή και δοκιμάστε ξανά.

Οθόνες του προγράμματος ρύθμισης του συστήματος

Μενού — Εμφανίζεται στο πάνω μέρος του παραθύρου του προγράμματος ρύθμισης του συστήματος. Το πεδίο αυτό παρέχει ένα μενού για την πρόσβαση στις επιλογές ρύθμισης του συστήματος. Πιέστε τα πλήκτρα < Αριστερό βέλος > και < Δεξί βέλος > για να περιηγηθείτε. Όταν επισημαίνεται μια επιλογή του μενού , στη λίστα επιλογών εμφανίζονται οι επιλογές που προσδιορίζουν το υλικό που είναι εγκατεστημένο στον υπολογιστή σας.	
Λίστα επιλογών — Εμφανίζεται στην αριστερή πλευρά του παραθύρου του προγράμματος ρύθμισης του συστήματος. Το πεδίο αυτό περιέχει δυνατότητες που προσδιορίζουν τη ρύθμιση παραμέτρων του υπολογιστή σας, όπως για το εγκατεστημένο υλικό, τη διατήρηση ισχύος και τα χαρακτηριστικά ασφάλειας. Χρησιμοποιήστε τα πλήκτρα επάνω και κάτω βέλους για κύλιση στη λίστα. Όταν είναι επιλεγμένη μια δυνατότητα, το πεδίο επιλογής προβάλλει τις τρέχουσες και διαθέσιμες ρυθμίσεις της δυνατότητας.	Options Field (Πεδίο επιλογής) — Εμφανίζεται δεξιά της λίστας επιλογών και περιέχει πληροφορίες σχετικά με κάθε επιλογή που εμφανίζεται στη λίστα επιλογών . Σε αυτό το πεδίο μπορείτε να δείτε πληροφορίες για τον υπολογιστή σας και να κάνετε αλλαγές στις τρέχουσες ρυθμίσεις σας. Πατήστε <Enter> για να κάνετε αλλαγές στις ρυθμίσεις σας. Πατήστε <ESC> για να επιστρέψετε στη λίστα επιλογών . ΣΗΜΕΙΩΣΗ: Δεν μπορείτε να αλλάξετε όλες τις ρυθμίσεις που εμφανίζονται στο πεδίο Επιλογές.
Βοήθεια — Εμφανίζεται στα δεξιά του παραθύρου του προγράμματος ρύθμισης του συστήματος και περιέχει πληροφορίες βοήθειας σχετικά με την επιλογή που έχετε επιλέξει στη λίστα επιλογών .	
Key Functions (Λειτουργίες πλήκτρων) — Εμφανίζεται κάτω από το πεδίο επιλογής και σε αυτό προβάλλονται τα πλήκτρα και οι λειτουργίες τους στο ενεργό πεδίο ρύθμισης συστήματος.	

Χρησιμοποιήστε τα παρακάτω πλήκτρα για να περιηγηθείτε στις οθόνες της ρύθμισης συστήματος:

Πλήκτρο	Ενέργεια
< F2 >	Εμφανίζει τις πληροφορίες για το στοιχείο που έχετε επιλέξει στη ρύθμιση συστήματος.
< Esc >	Έξοδος από την τρέχουσα προβολή ή μετάβαση της τρέχουσας προβολής στη σελίδα Έξοδος στη ρύθμιση συστήματος.
< Επάνω βέλος > ή < Κάτω βέλος >	Επιλογή στοιχείου προς εμφάνιση.
< Αριστερό βέλος > ή < Δεξί βέλος >	Επιλογή μενού προς εμφάνιση.
- ή +	Αλλαγή της τρέχουσας τιμής του στοιχείου.
< Enter >	Επιλογή υπομενού ή εκτέλεση εντολής.

< F9 >	Φόρτωση των προεπιλεγμένων ρυθμίσεων.
< F10 >	Αποθήκευση της τρέχουσας διαμόρφωσης και έξοδος από τη ρύθμιση συστήματος.

Επιλογές ρύθμισης συστήματος

Κύριες ρυθμίσεις

Η καρτέλα Main (Κύριες ρυθμίσεις) παραθέτει τα βασικά χαρακτηριστικά του υλικού εξοπλισμού του υπολογιστή. Στον παρακάτω πίνακα ορίζεται η λειτουργία της κάθε επιλογής.

Κύριες ρυθμίσεις	
System (Σύστημα)	Εμφανίζει τον αριθμό μοντέλου του υπολογιστή.
Dell Bios Version Name (Όνομα έκδοσης Dell Bios)	Εμφανίζει την αναθεώρηση του BIOS.
System Date (Ημερομηνία συστήματος)	Επαναρρυθμίζει την ημερομηνία στο εσωτερικό ημερολόγιο του υπολογιστή.
System Time (Ώρα συστήματος)	Επαναρρυθμίζει την ώρα στο εσωτερικό ρολόι του υπολογιστή.
Processor Type (Τύπος επεξεργαστή)	Εμφανίζει τον τύπο του επεξεργαστή.
Processor Cores (Πυρήνες επεξεργαστή)	Εμφανίζει τον αριθμό των πυρήνων του επεξεργαστή.
Processor ID (Αναγνωριστικό επεξεργαστή)	Εμφανίζει το αναγνωριστικό του υπολογιστή.
Processor Speed (Ταχύτητα επεξεργαστή)	Εμφανίζει την ταχύτητα του επεξεργαστή.
Processor Minimum Clock Speed (Ελάχιστη ταχύτητα ρολογιού επεξεργαστή)	Εμφανίζει την ελάχιστη ταχύτητα του ρολογιού του επεξεργαστή.
Processor Maximum Clock Speed (Μέγιστη ταχύτητα ρολογιού επεξεργαστή)	Εμφανίζει τη μέγιστη ταχύτητα του ρολογιού του επεξεργαστή.
L2 Cache Size (Μέγεθος κρυφής μνήμης L2)	Εμφανίζει το μέγεθος της κρυφής μνήμης L2 του επεξεργαστή.
L3 Cache Size (Μέγεθος κρυφής μνήμης L3)	Εμφανίζει το μέγεθος της κρυφής μνήμης L3 του επεξεργαστή.
System Memory (Μνήμη συστήματος)	Εμφανίζει τη συνολική μνήμη του συστήματος.
Memory Speed (Ταχύτητα μνήμης)	Εμφανίζει την ταχύτητα της μνήμης.
Memory Channel Mode (Λειτουργία καναλιών μνήμης)	Εμφανίζει τη λειτουργία καναλιών (μονό ή διπλό κανάλι).
DIMM A Size (Μέγεθος DIMM A)	Εμφανίζει το μέγεθος της μνήμης που είναι εγκατεστημένο στην υποδοχή DIMM A.
DIMM B Size (Μέγεθος DIMM B)	Εμφανίζει το μέγεθος της μνήμης που είναι εγκατεστημένο στην υποδοχή DIMM B.
Internal HDD (Εσωτερικός σκληρός δίσκος)	Εμφανίζει τον αριθμό μοντέλου του σκληρού δίσκου.
Fixed Bay Device (Διάταξη σταθερού φατνίου)	Εμφανίζει τον αριθμό μοντέλου της μονάδας στο σταθερό φατνίο.
Video Controller (Ελεγκτής βίντεο)	Εμφανίζει τον αριθμό μοντέλου της κάρτας γραφικών που είναι εγκατεστημένη στον υπολογιστή σας.
Video BIOS Version (Έκδοση BIOS βίντεο)	Εμφανίζει την έκδοση του BIOS της κάρτας γραφικών.
Video Memory (Μνήμη γραφικών)	Εμφανίζει το μέγεθος της μνήμης γραφικών.
Panel Type (Τύπος πλαισίου)	Εμφανίζει τον τύπο του πλαισίου της οθόνης.
Native Resolution (Εγγενής ανάλυση)	Εμφανίζει την εγγενή ανάλυση της οθόνης.
Audio Controller (Ελεγκτής ήχου)	Εμφανίζει τον τύπο του ελεγκτή ήχου που είναι εγκατεστημένος στον υπολογιστή σας.
WWAN	Εμφανίζει τον τύπο της κάρτας ασύρματου δικτύου ευρείας περιοχής που είναι εγκατεστημένη στον υπολογιστή σας.
Bluetooth Device (Συσκευή Bluetooth)	Εμφανίζει τον τύπο της κάρτας Bluetooth® που είναι εγκατεστημένη στον υπολογιστή σας.
Wireless Device (Συσκευή ασύρματου δικτύου)	Εμφανίζει τον τύπο της κάρτας ασύρματου δικτύου που είναι εγκατεστημένη στον υπολογιστή σας.
AC Adapter Type (Τύπος μετασχηματιστή εναλλασσόμενου ρεύματος)	Εμφανίζει τον τύπο του μετασχηματιστή εναλλασσόμενου ρεύματος.

Advanced (Για προχωρημένους)

Η καρτέλα Advanced (Για προχωρημένους) σας επιτρέπει να ορίσετε διάφορες λειτουργίες που επηρεάζουν την απόδοση του υπολογιστή. Στον παρακάτω πίνακα ορίζεται η λειτουργία της κάθε επιλογής, καθώς και η προεπιλεγμένη τιμή της.

Advanced (Για προχωρημένους)		
System Configuration (Διαμόρφωση παραμέτρων συστήματος)		
Integrated NIC (Ενσωματωμένη NIC)	Ενεργοποιήστε ή απενεργοποιήστε την παροχή ισχύος στην ενσωματωμένη κάρτα δικτύου.	Προεπιλεγμένη ρύθμιση: Enabled (Ενεργοποιημένο)

SATA Mode (Λειτουργία SATA)	Αλλάξτε τη λειτουργία του ελεγκτή SATA σε ATA ή AHCI.	Προεπιλεγμένη ρύθμιση: AHCI
External USB ports (Εξωτερικές θύρες USB)	Ενεργοποιήστε ή απενεργοποιήστε τις εξωτερικές θύρες USB.	Προεπιλεγμένη ρύθμιση: Enabled (Ενεργοποιημένο)
PC card or IEEE 1394 port (Θύρα κάρτας υπολογιστή ή IEEE 1394)	Ενεργοποιήστε ή απενεργοποιήστε τη θύρα IEEE 1394.	Προεπιλεγμένη ρύθμιση: Enabled (Ενεργοποιημένο)
eSATA Ports (Θύρες eSATA)	Ενεργοποιήστε ή απενεργοποιήστε τη θύρα eSATA.	Προεπιλεγμένη ρύθμιση: Enabled (Ενεργοποιημένο)
Module Bay (Φατνίο λειτουργικής μονάδας)	Ενεργοποιήστε ή απενεργοποιήστε τη λειτουργική μονάδα.	Προεπιλεγμένη ρύθμιση: Enabled (Ενεργοποιημένο)
Fingerprint Reader (Συσκευή ανάγνωσης δακτυλικών αποτυπωμάτων)	Ενεργοποιήστε ή απενεργοποιήστε τη συσκευή ανάγνωσης δακτυλικών αποτυπωμάτων.	Προεπιλεγμένη ρύθμιση: Enabled (Ενεργοποιημένο)
ExpressCard	Ενεργοποιήστε ή απενεργοποιήστε την υποδοχή της κάρτας ExpressCard.	Προεπιλεγμένη ρύθμιση: Enabled (Ενεργοποιημένο)
Camera (Κάμερα)	Ενεργοποιήστε ή απενεργοποιήστε την κάμερα.	Προεπιλεγμένη ρύθμιση: Enabled (Ενεργοποιημένο)
Audio MIC Function (Λειτουργία μικροφώνου ήχου)	Ενεργοποιήστε ή απενεργοποιήστε το μικρόφωνο.	Προεπιλεγμένη ρύθμιση: Enabled (Ενεργοποιημένο)
Hybrid Graphic (Υβριδικά γραφικά)	Ενεργοποιήστε ή απενεργοποιήστε τη λειτουργία υβριδικών γραφικών.	Προεπιλεγμένη ρύθμιση: Hybrid (Υβριδικά)
Performance (Επιδόσεις)		
EIST	Καθιστά εφικτή τη δυναμική αλλαγή της ταχύτητας χρονισμού του επεξεργαστή μέσω λογισμικού, ελαχιστοποιώντας ταυτόχρονα την κατανάλωση ισχύος και τη διάχυση της θερμότητας.	Προεπιλεγμένη ρύθμιση: Enabled (Ενεργοποιημένο)
Execute Disable Bit (Εκτέλεση απενεργοποίησης Bit)	Δίνει τη δυνατότητα για αυξημένη προστασία ενάντια στις επιθέσεις υπερχείλισης της περιοχής προσωρινής αποθήκευσης (buffer).	Προεπιλεγμένη ρύθμιση: Enabled (Ενεργοποιημένο)
Intel® Virtualization Technology (Τεχνολογία εικονικοποίησης Intel®)	Επιτρέπει σε μια πλατφόρμα την εκτέλεση πολλαπλών λειτουργικών συστημάτων και εφαρμογών σε ανεξάρτητα διαμερίσματα, καθιστώντας εφικτή τη λειτουργία ενός υπολογιστή ως ενός συνόλου πολλαπλών εικονικών υπολογιστών.	Προεπιλεγμένη ρύθμιση: Disabled (Απενεργοποιημένο)
Power Management (Διαχείριση ισχύος)		
USB Wake Support (Υποστήριξη αφύπνισης μέσω USB)	Επιτρέπει στις συσκευές USB να επαναφέρουν τον υπολογιστή από την κατάσταση αναμονής. Αυτή η λειτουργία είναι ενεργοποιημένη μόνο όταν είναι συνδεδεμένος ο μετασχηματιστής εναλλασσόμενου ρεύματος.	Προεπιλεγμένη ρύθμιση: Enabled (Ενεργοποιημένο)
Wake On LAN (Αφύπνιση μέσω LAN)	Δίνει τη δυνατότητα απομακρυσμένης ενεργοποίησης του υπολογιστή. Αυτή η λειτουργία είναι ενεργοποιημένη μόνο όταν είναι συνδεδεμένος ο μετασχηματιστής εναλλασσόμενου ρεύματος.	Προεπιλεγμένη ρύθμιση: Enabled (Ενεργοποιημένο)
Post Behavior (Συμπεριφορά POST)		
Adapter Warnings (Προειδοποιήσεις μετασχηματιστή)	Ενεργοποιεί ή απενεργοποιεί τις προειδοποιήσεις του μετασχηματιστή.	Προεπιλεγμένη ρύθμιση: Enabled (Ενεργοποιημένο)
Fast Boot (Ταχεία εκκίνηση)	Δίνει τη δυνατότητα στη ρύθμιση συστήματος να παραβλέψει συγκεκριμένους ελέγχους κατά τη διάρκεια του αυτοελέγχου (POST), γεγονός που μειώνει το χρόνο που απαιτείται για την εκκίνηση του συστήματος.	Προεπιλεγμένη ρύθμιση: Enabled (Ενεργοποιημένο)
Keyboard Click (Ήχος πληκτρών)	Ενεργοποιήστε ή απενεργοποιήστε τον ήχο του πληκτρολογίου.	Προεπιλεγμένη ρύθμιση: Disabled (Απενεργοποιημένο)
Wireless (Ασύρματη επικοινωνία)		
Internal Bluetooth (Εσωτερικό Bluetooth)	Ενεργοποιήστε ή απενεργοποιήστε τη μονάδα Bluetooth.	Προεπιλεγμένη ρύθμιση: Enabled (Ενεργοποιημένο)
Internal WLAN (Εσωτερικό WLAN)	Ενεργοποιήστε ή απενεργοποιήστε τη μονάδα ασύρματου LAN.	Προεπιλεγμένη ρύθμιση: Enabled (Ενεργοποιημένο)
Internal WWAN (Εσωτερικό WWAN)	Ενεργοποιήστε ή απενεργοποιήστε τη μονάδα ασύρματου WAN.	Προεπιλεγμένη ρύθμιση: Enabled (Ενεργοποιημένο)

Security (Ασφάλεια)

Η καρτέλα Ασφάλεια εμφανίζει την κατάσταση της ασφάλειας και σας δίνει τη δυνατότητα να διαχειριστείτε τις λειτουργίες ασφαλείας του υπολογιστή.

Security (Ασφάλεια)	
Service Tag (Ετικέτα εξυπηρέτησης)	Εμφανίζει την τρέχουσα ετικέτα σέρβις του υπολογιστή σας.
Asset Tag (Ετικέτα ενεργητικού)	Εμφανίζει την ετικέτα ενεργητικού.
Unlock Setup Status (Εκκλείδωμα κατάστασης ρύθμισης)	Καθορίζει κατά πόσον έχει οριστεί κωδικός πρόσβασης για τη ρύθμιση.
Admin Password Status (Κατάσταση κωδικού πρόσβασης διαχειριστή)	Καθορίζει κατά πόσον έχει οριστεί κωδικός πρόσβασης διαχειριστή.
Admin Password (Κωδικός πρόσβασης διαχειριστή)	Σας επιτρέπει να ορίσετε κωδικό πρόσβασης διαχειριστή.
System Password Status (Κατάσταση κωδικού πρόσβασης στο σύστημα)	Καθορίζει κατά πόσον έχει οριστεί κωδικός πρόσβασης για το σύστημα.
System Password (Κωδικός πρόσβασης στο σύστημα)	Σας επιτρέπει να ορίσετε κωδικό πρόσβασης για το σύστημα.
Password on Boot (Κωδικός πρόσβασης κατά την εκκίνηση)	Ενεργοποιήστε ή απενεργοποιήστε την επαλήθευση ταυτότητας κάθε φορά που εκκινείται ο υπολογιστής σας.
Password Bypass (Παράβλεψη κωδικού πρόσβασης)	Σας επιτρέπει να παραβλέψετε τους κωδικούς πρόσβασης στο σύστημα και στη μονάδα σκληρού δίσκου όταν γίνεται επανεκκίνηση του υπολογιστή σας. Ωστόσο, πρέπει να πληκτρολογήσετε τους κωδικούς πρόσβασης όταν θέτετε σε λειτουργία τον υπολογιστή σας από την κατάσταση απενεργοποίησης.
Password Change (Αλλαγή κωδικού πρόσβασης)	Ενεργοποιήστε ή απενεργοποιήστε τη δυνατότητα αλλαγής του κωδικού πρόσβασης.
Computrace	Ενεργοποιήστε ή απενεργοποιήστε τη λειτουργία Computrace στον υπολογιστή σας.
HDD Password Configuration (Διαμόρφωση παραμέτρων κωδικού πρόσβασης στον σκληρό δίσκο)	Σας επιτρέπει να ορίσετε κωδικό πρόσβασης στον εσωτερικό σκληρό δίσκο του υπολογιστή (HDD). Ο κωδικός πρόσβασης στον σκληρό δίσκο εξακολουθεί να ισχύει ακόμα και όταν ο σκληρός δίσκος εγκαθίσταται σε άλλο υπολογιστή.

Boot (Εκκίνηση)

Η καρτέλα Boot (Εκκίνηση) σας δίνει τη δυνατότητα να αλλάξετε την ακολουθία εκκίνησης.

Exit (Έξοδος)

Αυτή η ενότητα σας δίνει τη δυνατότητα να αποθηκεύσετε, να απορρίψετε και να φορτώσετε τις προεπιλεγμένες ρυθμίσεις πριν από την έξοδο από τη ρύθμιση συστήματος.

[Επιστροφή στη σελίδα περιεχομένων](#)

[Επιστροφή στη σελίδα περιεχομένων](#)

Κάρτα Bluetooth

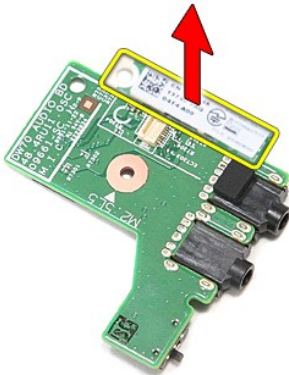
Εγχειρίδιο σέρβις του Dell™ Vostro™ 3700

⚠ ΠΡΟΕΙΔΟΠΟΙΗΣΗ: Προτού εκτελέσετε οποιαδήποτε εργασία στο εσωτερικό του υπολογιστή σας, διαβάστε τις οδηγίες για την ασφάλεια που παραλάβετε μαζί με τον υπολογιστή σας. Αν χρειάζεστε πρόσθετες πληροφορίες για τις βέλτιστες πρακτικές ασφαλείας, ανατρέξτε στην Αρχική σελίδα περί συμμόρφωσης με τους κανονισμούς, στη διεύθυνση www.dell.com/regulatory_compliance.

Αφαίρεση της κάρτας Bluetooth



1. Ακολουθήστε τις διαδικασίες που περιγράφει η ενότητα [Πριν από την εκτέλεση εργασιών στο εσωτερικό του υπολογιστή σας](#).
2. Αφαιρέστε την [μπαταρία](#).
3. Αφαιρέστε το [κάλυμμα της βάσης](#).
4. Αφαιρέστε τη [μονάδα σκληρού δίσκου](#).
5. Αφαιρέστε τη [μονάδα οπτικού δίσκου](#).
6. Αφαιρέστε το [πληκτρολόγιο](#).
7. Αφαιρέστε το [στήριγμα παλάμης](#).
8. Αφαιρέστε την [κάρτα ήχου](#).
9. Ανασηκώστε την κάρτα Bluetooth® και αφαιρέστε την από την κάρτα ήχου.



Επανατοποθέτηση της κάρτας Bluetooth

Για να επανατοποθετήσετε την κάρτα Bluetooth, εκτελέστε τα παραπάνω βήματα με αντίστροφη σειρά.

[Επιστροφή στη σελίδα περιεχομένων](#)

[Επιστροφή στη σελίδα περιεχομένων](#)

Κάμερα

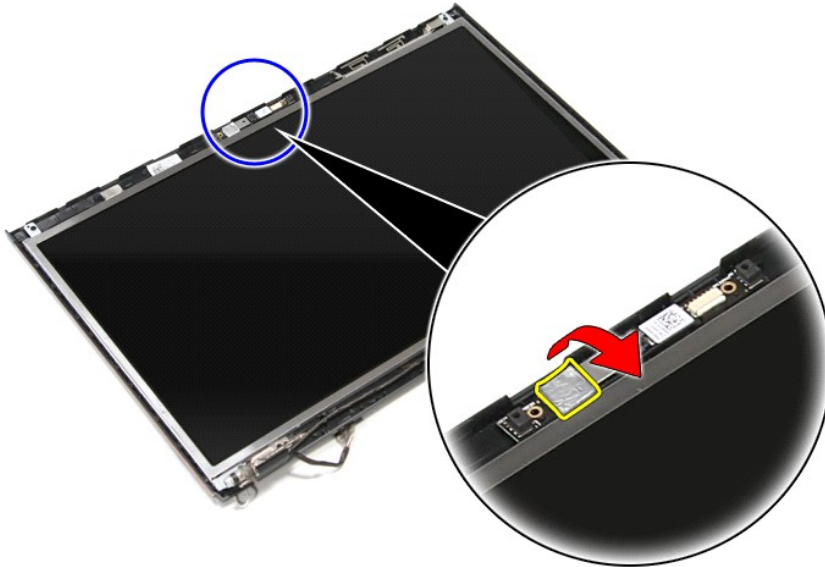
Εγχειρίδιο σέρβις του Dell™ Vostro™ 3700

⚠ ΠΡΟΕΙΔΟΠΟΙΗΣΗ: Προτού εκτελέσετε οποιαδήποτε εργασία στο εσωτερικό του υπολογιστή σας, διαβάστε τις οδηγίες για την ασφάλεια που παραλάβετε μαζί με τον υπολογιστή σας. Αν χρειάζεστε πρόσθετες πληροφορίες για τις βέλτιστες πρακτικές ασφαλείας, ανατρέξτε στην Αρχική σελίδα περί συμμόρφωσης με τους κανονισμούς, στη διεύθυνση www.dell.com/regulatory_compliance.

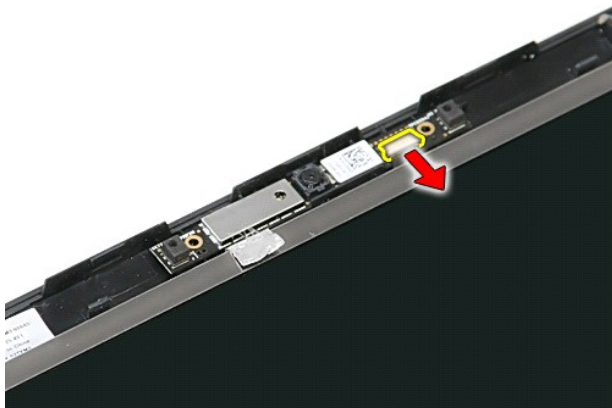
Αφαίρεση της κάμερας



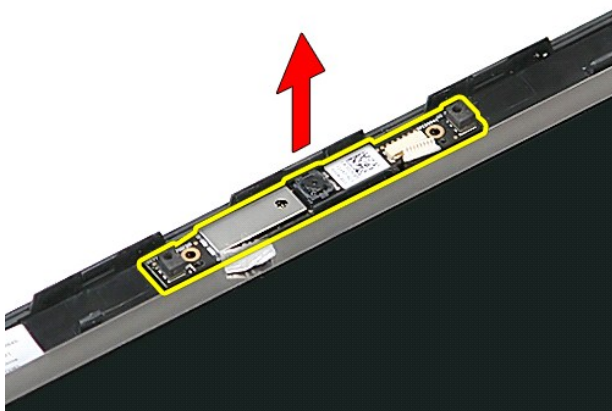
1. Ακολουθήστε τις διαδικασίες που περιγράφει η ενότητα [Πριν από την εκτέλεση εργασιών στο εσωτερικό του υπολογιστή σας](#).
2. Αφαιρέστε την [μπαταρία](#).
3. Αφαιρέστε το [κάλυμμα της βάσης](#).
4. Αφαιρέστε τη [μονάδα σκληρού δίσκου](#).
5. Αφαιρέστε τη [μονάδα οπτικού δίσκου](#).
6. Αφαιρέστε την [κάρτα ασύρματου δικτύου ευρείας περιοχής \(WLAN\)](#).
7. Αφαιρέστε το [πληκτρολόγιο](#).
8. Αφαιρέστε το [σπήριγμα παλάμης](#).
9. Αφαιρέστε τη [διάταξη οθόνης](#).
10. Αφαιρέστε τη [στεφάνη της οθόνης](#).
11. Αφαιρέστε την ταινία που συγκρατεί την κάμερα στη διάταξη οθόνης.



12. Αποσυνδέστε το καλώδιο της κάμερας από τη διάταξη οθόνης.



13. Ανασηκώστε την κάμερα και αφαιρέστε την από τον υπολογιστή.



Επανατοποθέτηση της κάμερας

Για να επανατοποθετήσετε την κάμερα, επαναλάβετε τα παραπάνω βήματα με αντίστροφη σειρά.

[Επιστροφή στη σελίδα περιεχομένων](#)

[Επιστροφή στη σελίδα περιεχομένων](#)

Δισκοειδής μπαταρία

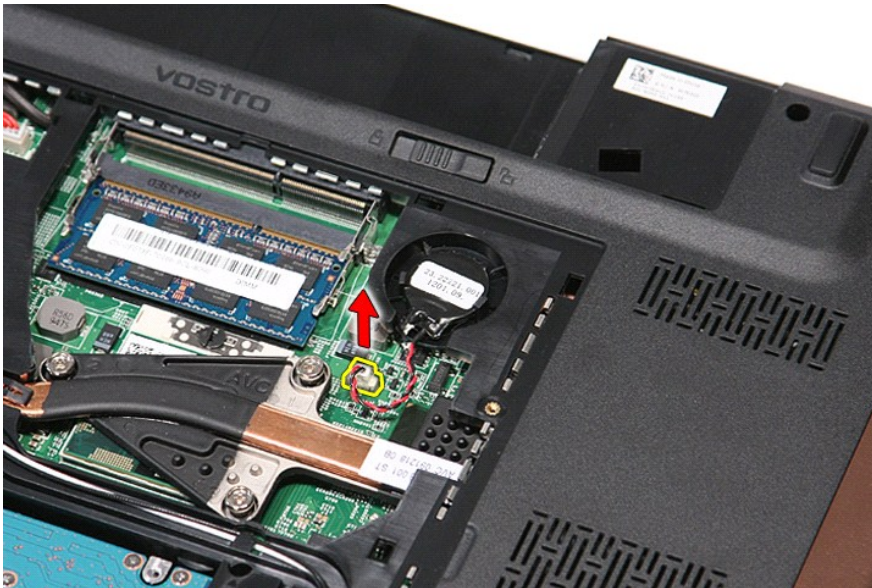
Εγχειρίδιο σέρβις του Dell™ Vostro™ 3700

⚠ ΠΡΟΕΙΔΟΠΟΙΗΣΗ: Προτού εκτελέσετε οποιαδήποτε εργασία στο εσωτερικό του υπολογιστή σας, διαβάστε τις οδηγίες για την ασφάλεια που παραλάβετε μαζί με τον υπολογιστή σας. Αν χρειάζεστε πρόσθετες πληροφορίες για τις βέλτιστες πρακτικές ασφαλείας, ανατρέξτε στην Αρχική σελίδα περί συμμόρφωσης με τους κανονισμούς, στη διεύθυνση www.dell.com/regulatory_compliance.

Αφαίρεση της δισκοειδούς μπαταρίας



1. Ακολουθήστε τις διαδικασίες που περιγράφει η ενότητα [Πριν από την εκτέλεση εργασιών στο εσωτερικό τού υπολογιστή σας](#).
2. Αφαιρέστε την [μπαταρία](#).
3. Αφαιρέστε το [κάλυμμα της βάσης](#).
4. Αποσυνδέστε από την πλακέτα συστήματος το καλώδιο της δισκοειδούς μπαταρίας.



5. Τραβήξτε προσεκτικά τις γλωττίδες που συγκρατούν τη δισκοειδή μπαταρία επάνω στην πλακέτα συστήματος και αφαιρέστε από τη δισκοειδή μπαταρία.



6. Ανασηκώστε τη δισκοειδή μπαταρία και αφαιρέστε την από τον υπολογιστή.



Επανατοποθέτηση της δισκοειδούς μπαταρίας

Για να επανατοποθετήσετε τη δισκοειδή μπαταρία, εκτελέστε τα παραπάνω βήματα με αντίστροφη σειρά.






[Επιστροφή στη σελίδα περιεχομένων](#)

Διαγνωστικό πρόγραμμα

Εγχειρίδιο σέρβις του Dell™ Vostro™ 3700

- [Λυχνίες κατάστασης συσκευών](#)
- [Λυχνίες κατάστασης μπαταρίας](#)
- [Φόρτιση και καλή κατάσταση μπαταρίας](#)
- [Λυχνίες κατάστασης ηλεκτρολογίου](#)
- [Κωδικοί σφαλμάτων που υποδεικνύουν οι ενδεικτικές λυχνίες](#)

Λυχνίες κατάστασης συσκευών

-  Ανάβει όταν θέτετε τον υπολογιστή σε λειτουργία και αναβοσβήνει όταν ο υπολογιστής είναι σε κατάσταση διαχείρισης ενέργειας.
-  Ανάβει όταν ο υπολογιστής εκτελεί ανάγνωση ή εγγραφή δεδομένων.
-  Μένει συνεχώς αναμμένη ή αναβοσβήνει για να υποδείξει την κατάσταση φόρτισης της μπαταρίας.
-  Ανάβει όταν είναι ενεργοποιημένη η ασύρματη δικτύωση.
-  Ανάβει όταν είναι ενεργοποιημένη μια κάρτα με ασύρματη τεχνολογία Bluetooth®. Για να απενεργοποιήσετε μόνο τη λειτουργία της ασύρματης τεχνολογίας Bluetooth, κάντε δεξιό κλικ στο εικονίδιο στην περιοχή ειδοποιήσεων και επιλέξτε **Disable Bluetooth Radio** (Απενεργοποίηση ασύρματης λειτουργίας Bluetooth).

Λυχνίες κατάστασης μπαταρίας

Αν ο υπολογιστής είναι συνδεδεμένος σε ηλεκτρική πρίζα, η λυχνία για την μπαταρία λειτουργεί ως εξής:

- 1. **Η πορτοκαλί και η μπλε λυχνία αναβοσβήνουν εναλλάξ** — Στον φορητό σας υπολογιστή είναι προσαρτημένος κάποιος μετασχηματιστής AC για τον οποίο δεν έχει γίνει επαλήθευση ταυτότητας και δεν υποστηρίζεται από το σύστημα ούτε είναι προϊόν της Dell.
- 1. **Η πορτοκαλί λυχνία αναβοσβήνει και αμέσως μετά η μπλε λυχνία μένει συνεχώς αναμμένη** — Προσωρινή βλάβη μπαταρίας όταν είναι συνδεδεμένος ο μετασχηματιστής AC.
- 1. **Η πορτοκαλί λυχνία αναβοσβήνει συνεχώς** — Ανεπρόσβλητη βλάβη μπαταρίας όταν είναι συνδεδεμένος ο μετασχηματιστής AC.
- 1. **Η λυχνία είναι σβηστή** — Η μπαταρία εκτελεί λειτουργία πλήρους φόρτισης όταν είναι συνδεδεμένος ο μετασχηματιστής AC.
- 1. **Ανάβει η μπλε λυχνία** — Η μπαταρία εκτελεί λειτουργία φόρτισης όταν είναι συνδεδεμένος ο μετασχηματιστής AC.




Φόρτιση και καλή κατάσταση μπαταρίας

Για να ελέγξετε τη φόρτιση της μπαταρίας, πιέστε και αφήστε το κουμπί κατάστασης στο μετρητή φόρτισης μπαταρίας για να ανάψουν οι λυχνίες που δείχνουν τη στάθμη φόρτισης. Κάθε λυχνία αντιπροσωπεύει περίπου το 20% του συνολικού φορτίου της μπαταρίας. Για παράδειγμα, αν ανάβουν τέσσερις λυχνίες, στη μπαταρία έχει μείνει το 80% του φορτίου της. Αν δεν ανάβουν λυχνίες, η μπαταρία δεν έχει φορτίο.

Για να ελέγξετε την κατάσταση της μπαταρίας με τη χρήση μετρητή φόρτισης, πιέστε και κρατήστε πατημένο τουλάχιστον 3 δευτερόλεπτα το κουμπί κατάστασης στο μετρητή φόρτισης. Αν δεν ανάβουν λυχνίες, η μπαταρία είναι σε καλή κατάσταση και διατηρεί πάνω από το 80% της αρχικής της χωρητικότητας. Κάθε λυχνία αντιπροσωπεύει σταδιακή υποβάθμιση. Αν ανάβουν πέντε λυχνίες, έχει μείνει κάτω από το 60% της χωρητικότητας της μπαταρίας και πρέπει να την αντικαταστήσετε.


Λυχνίες κατάστασης ηλεκτρολογίου










Οι πράσινες λυχνίες που βρίσκονται πάνω από το ηλεκτρολόγιο υποδεικνύουν τα εξής:

-  Ανάβει όταν είναι ενεργοποιημένο το αριθμητικό ηλεκτρολόγιο.
-  Ανάβει όταν είναι ενεργοποιημένη η λειτουργία Caps Lock (Κλειδίωμα κεφαλαίων).
-  Ανάβει όταν είναι ενεργοποιημένη η λειτουργία Scroll Lock (Κλειδίωμα κύλισης).

Κωδικοί σφαλμάτων που υποδεικνύουν οι ενδεικτικές λυχνίες

Ο παρακάτω πίνακας εμφανίζει τους πιθανούς κωδικούς LED που μπορεί να εμφανιστούν όταν ο υπολογιστής δεν είναι σε θέση να ολοκληρώσει έναν διαγνωστικό έλεγχο POST.

Εμφάνιση	Περιγραφή	Επόμενο βήμα
ΑΝΑΒΕΙ-ΑΝΑΒΟΣΒΗΝΕΙ-ΑΝΑΒΟΣΒΗΝΕΙ 	Δεν υπάρχουν εγκατεστημένες SODIMM	<ol style="list-style-type: none">1. Τοποθετήστε υποστηριζόμενες μονάδες μνήμης.2. Αν υπάρχει ήδη μνήμη, επανατοποθετήστε μία μία τις μονάδες σε κάθε υποδοχή.3. Δοκιμάστε να χρησιμοποιήσετε μνήμη που ξέρετε ότι λειτουργεί σωστά και προέρχεται από άλλο υπολογιστή ή αντικαταστήστε τη μνήμη.4. Αντικαταστήστε την πλακέτα συστήματος.
ΑΝΑΒΟΣΒΗΝΕΙ-ΑΝΑΒΕΙ-ΑΝΑΒΕΙ		

	Σφάλμα πλακέτας συστήματος	<ol style="list-style-type: none"> 1. Επανατοποθετήστε τον επεξεργαστή. 2. Αντικαταστήστε την πλακέτα συστήματος. 3. Αντικαταστήστε τον επεξεργαστή.
<p style="text-align: center;">ΑΝΑΒΟΣΒΗΝΕΙ-ΑΝΑΒΕΙ-ΑΝΑΒΟΣΒΗΝΕΙ</p> 	Σφάλμα πλαισίου οθόνης	<ol style="list-style-type: none"> 1. Επανατοποθετήστε το καλώδιο οθόνης. 2. Αντικαταστήστε το πλαίσιο της οθόνης. 3. Αντικαταστήστε την κάρτα βίντεο/πλακέτα συστήματος.
<p style="text-align: center;">ΣΒΗΣΤΗ-ΑΝΑΒΟΣΒΗΝΕΙ-ΣΒΗΣΤΗ</p> 	Σφάλμα συμβατότητας μνήμης	<ol style="list-style-type: none"> 1. Εγκαταστήστε συμβατές μονάδες μνήμης. 2. Αν υπάρχουν δύο μονάδες εγκατεστημένες, αφαιρέστε τη μία και δοκιμάστε. Δοκιμάστε την άλλη μονάδα στην ίδια υποδοχή και ελέγξτε αν λειτουργεί σωστά. Ελέγξτε την άλλη υποδοχή και με τις δύο μονάδες. 3. Αντικαταστήστε τη μνήμη. 4. Αντικαταστήστε την πλακέτα συστήματος.
<p style="text-align: center;">ΑΝΑΒΕΙ-ΑΝΑΒΟΣΒΗΝΕΙ-ΑΝΑΒΕΙ</p> 	Η μνήμη εντοπίστηκε αλλά παρουσιάζει σφάλματα	<ol style="list-style-type: none"> 1. Επανατοποθετήστε τη μνήμη. 2. Αν υπάρχουν δύο μονάδες εγκατεστημένες, αφαιρέστε τη μία και δοκιμάστε. Δοκιμάστε την άλλη μονάδα στην ίδια υποδοχή και ελέγξτε αν λειτουργεί σωστά. Ελέγξτε την άλλη υποδοχή και με τις δύο μονάδες. 3. Αντικαταστήστε τη μνήμη. 4. Αντικαταστήστε την πλακέτα συστήματος.
<p style="text-align: center;">ΣΒΗΣΤΗ-ΑΝΑΒΟΣΒΗΝΕΙ-ΑΝΑΒΟΣΒΗΝΕΙ</p> 	Σφάλμα μόντεμ	<ol style="list-style-type: none"> 1. Επανατοποθετήστε το μόντεμ. 2. Αντικαταστήστε το μόντεμ. 3. Αντικαταστήστε την πλακέτα συστήματος.
<p style="text-align: center;">ΑΝΑΒΟΣΒΗΝΕΙ-ΑΝΑΒΟΣΒΗΝΕΙ-ΑΝΑΒΟΣΒΗΝΕΙ</p> 	Σφάλμα πλακέτας συστήματος	<ol style="list-style-type: none"> 1. Αντικαταστήστε την πλακέτα συστήματος.
<p style="text-align: center;">ΑΝΑΒΟΣΒΗΝΕΙ-ΑΝΑΒΟΣΒΗΝΕΙ-ΣΒΗΣΤΗ</p> 	Σφάλμα προαιρετικής μνήμης ROM	<ol style="list-style-type: none"> 1. Επανατοποθετήστε τη συσκευή. 2. Αντικαταστήστε τη συσκευή. 3. Αντικαταστήστε την πλακέτα συστήματος.
<p style="text-align: center;">ΣΒΗΣΤΗ-ΑΝΑΒΕΙ-ΣΒΗΣΤΗ</p> 	Σφάλμα συσκευής αποθήκευσης	<ol style="list-style-type: none"> 1. Επανατοποθετήστε τον σκληρό δίσκο και τη μονάδα οπτικού δίσκου. 2. Ελέγξτε τη λειτουργία του υπολογιστή μόνο με τον σκληρό δίσκο και μόνο με τη μονάδα οπτικού δίσκου. 3. Αντικαταστήστε τη συσκευή που προκαλεί το σφάλμα. 4. Αντικαταστήστε την πλακέτα συστήματος.
<p style="text-align: center;">ΑΝΑΒΟΣΒΗΝΕΙ-ΑΝΑΒΟΣΒΗΝΕΙ-ΑΝΑΒΕΙ</p> 	Σφάλμα κάρτας γραφικών	<ol style="list-style-type: none"> 1. Αντικαταστήστε την πλακέτα συστήματος.

[Επιστροφή στη σελίδα περιεχομένων](#)

[Επιστροφή στη σελίδα περιεχομένων](#)

Διάταξη οθόνης

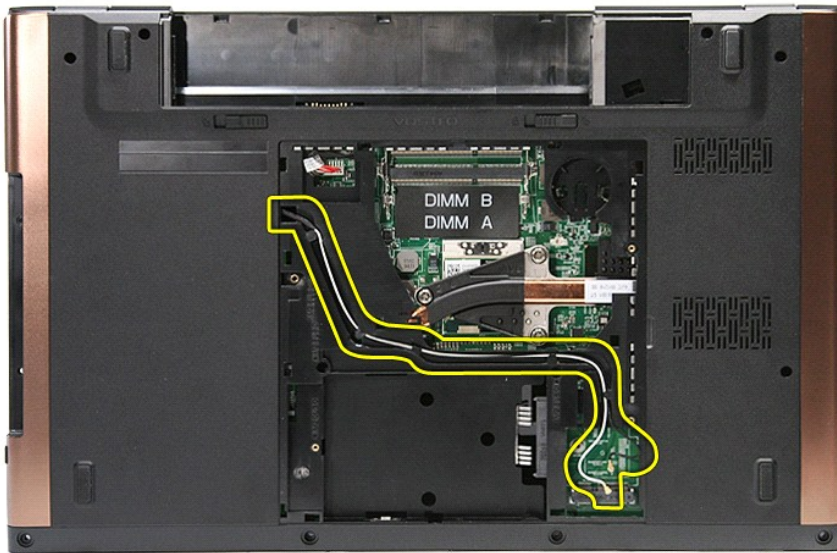
Εγχειρίδιο σέρβις του Dell™ Vostro™ 3700

⚠ ΠΡΟΕΙΔΟΠΟΙΗΣΗ: Προτού εκτελέσετε οποιαδήποτε εργασία στο εσωτερικό του υπολογιστή σας, διαβάστε τις οδηγίες για την ασφάλεια που παραλάβετε μαζί με τον υπολογιστή σας. Αν χρειάζεστε πρόσθετες πληροφορίες για τις βέλτιστες πρακτικές ασφαλείας, ανατρέξτε στην Αρχική σελίδα περί συμμόρφωσης με τους κανονισμούς, στη διεύθυνση www.dell.com/regulatory_compliance.

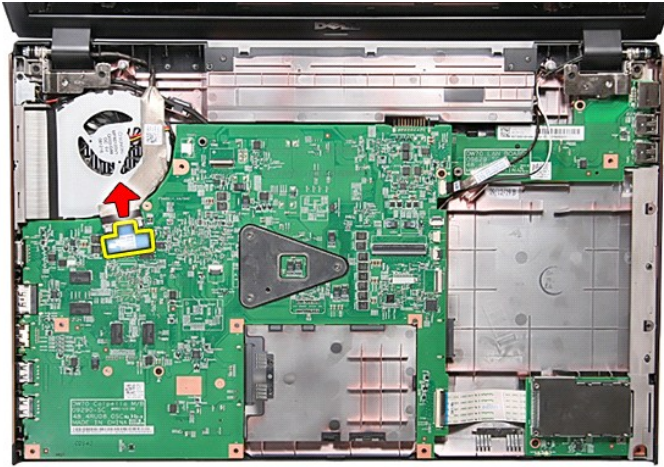
Αφαίρεση της διάταξης της οθόνης



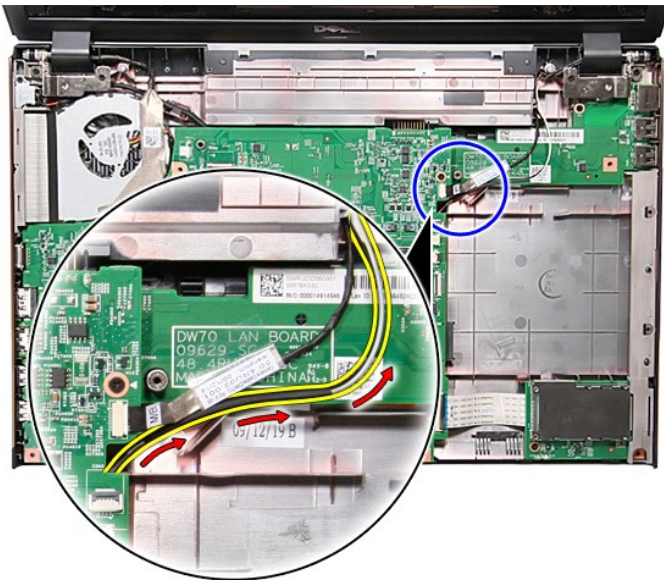
1. Ακολουθήστε τις διαδικασίες που περιγράφει η ενότητα [Πριν από την εκτέλεση εργασιών στο εσωτερικό του υπολογιστή σας](#).
2. Αφαιρέστε την [μπαταρία](#).
3. Αφαιρέστε το [κάλυμμα της βάσης](#).
4. Αφαιρέστε την [κάρτα ασύρματου δικτύου ευρείας περιοχής \(WLAN\)](#).
5. Αφαιρέστε τη [μονάδα σκληρού δίσκου](#).
6. Αφαιρέστε τη [μονάδα οπτικού δίσκου](#).
7. Αφαιρέστε το [πληκτρολόγιο](#).
8. Αφαιρέστε το [σπρίγμα παλάμης](#).
9. Γυρίστε τον υπολογιστή ανάποδα και αποδεσμεύστε τα καλώδια κεραίας από τους οδηγούς δρομολόγησης στον υπολογιστή.



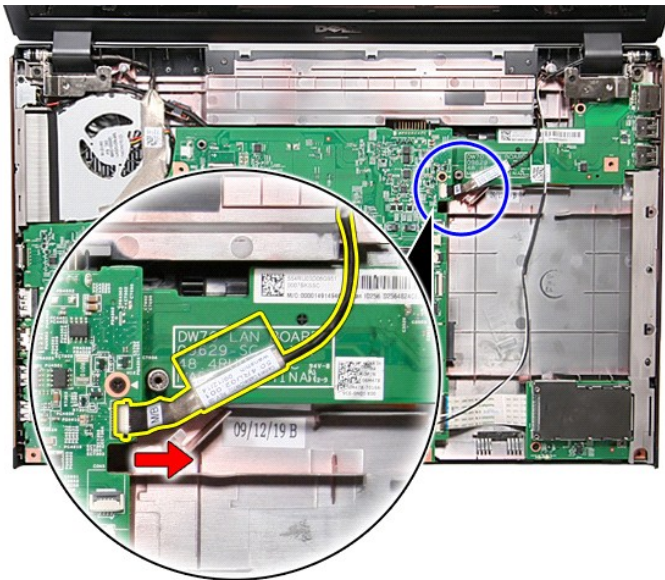
10. Με τη δεξιά πλευρά του υπολογιστή να είναι στραμμένη προς τα επάνω, αποσυνδέστε το καλώδιο οθόνης από τον σύνδεσμό του στην πλακέτα συστήματος.



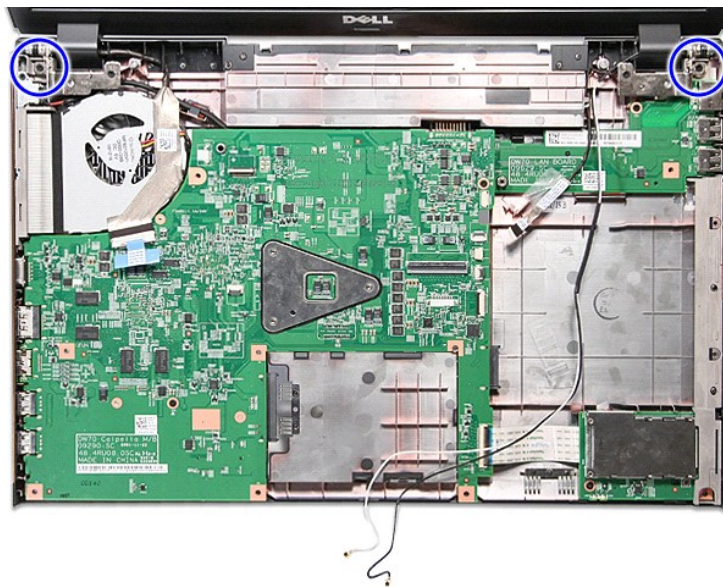
11. Αποσυνδέστε τα καλώδια κεραίας από τους συνδέσμους τους στην πλακέτα συστήματος.



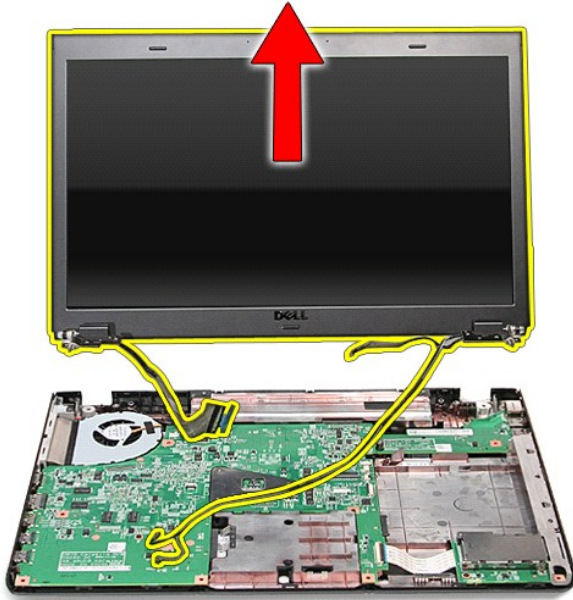
12. Αποσυνδέστε το καλώδιο κάμερας από τον σύνδεσμό του στην πλακέτα συστήματος.



13. Αφαιρέστε τις βίδες που ασφαλίζουν τη διάταξη οθόνης στον υπολογιστή.



14. Ανασηκώστε τη διάταξη και αφαιρέστε την από τον υπολογιστή.



Επανατοποθέτηση της διάταξης οθόνης

Για να επανατοποθετήσετε το πλαίσιο της οθόνης, επαναλάβετε τα παραπάνω βήματα με αντίστροφη σειρά.

[Επιστροφή στη σελίδα περιεχομένων](#)

[Επιστροφή στη σελίδα περιεχομένων](#)

Θήκη ExpressCard

Εγχειρίδιο σέρβις του Dell™ Vostro™ 3700

⚠ ΠΡΟΕΙΔΟΠΟΙΗΣΗ: Προτού εκτελέσετε οποιαδήποτε εργασία στο εσωτερικό του υπολογιστή σας, διαβάστε τις οδηγίες για την ασφάλεια που παραλάβετε μαζί με τον υπολογιστή σας. Αν χρειάζεστε πρόσθετες πληροφορίες για τις βέλτιστες πρακτικές ασφαλείας, ανατρέξτε στην Αρχική σελίδα περί συμμόρφωσης με τους κανονισμούς, στη διεύθυνση www.dell.com/regulatory_compliance.

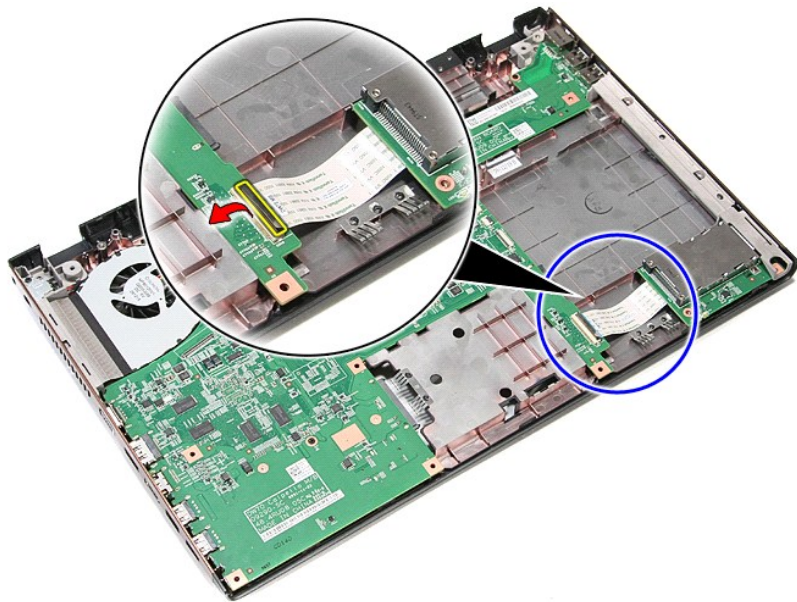
Αφαίρεση της θήκης Express Card



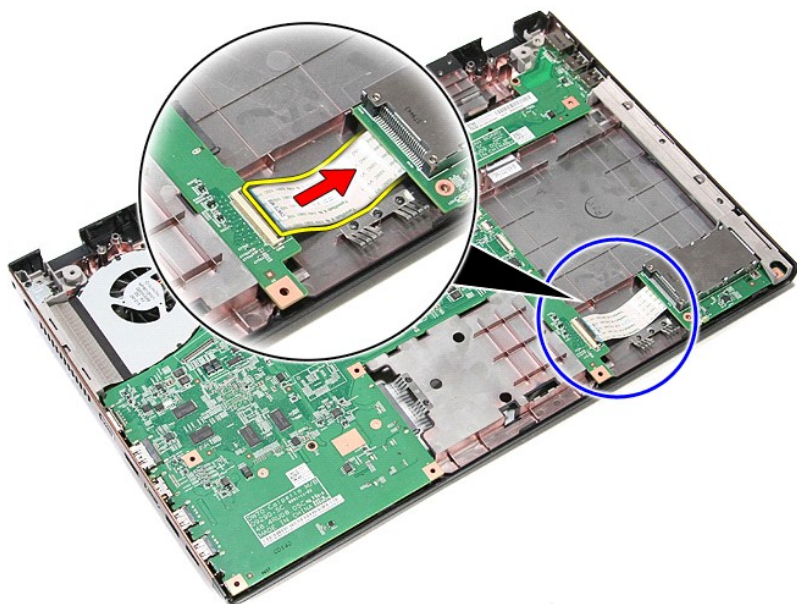
1. Ακολουθήστε τις διαδικασίες που περιγράφει η ενότητα [Πριν από την εκτέλεση εργασιών στο εσωτερικό τού υπολογιστή σας](#).
2. Αφαιρέστε την [μπαταρία](#).
3. Αφαιρέστε το [κάλυμμα της βάσης](#).
4. Αφαιρέστε τη [μονάδα σκληρού δίσκου](#).
5. Αφαιρέστε τη [μονάδα οπτικού δίσκου](#).
6. Αφαιρέστε το [πληκτρολόγιο](#).
7. Αφαιρέστε το [στήριγμα παλάμης](#).
8. Αφαιρέστε την κάρτα [ExpressCard](#), εφόσον υπάρχει.
9. Αφαιρέστε τη βίδα που συγκρατεί τη θήκη ExpressCard στον υπολογιστή.



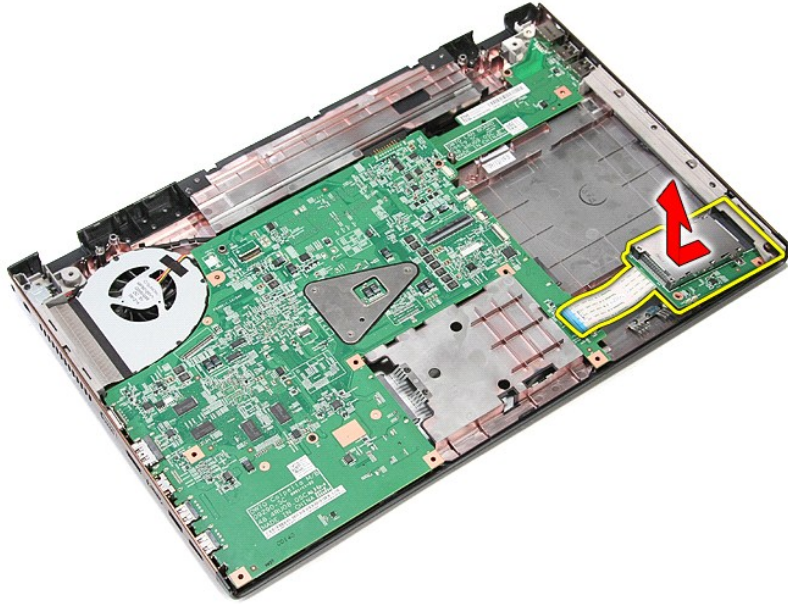
10. Ανοίξτε το κλιπ που συγκρατεί το καλώδιο της θήκης ExpressCard στον σύνδεσμό του στην πλακέτα συστήματος.



11. Αποσυνδέστε το καλώδιο της θήκης ExpressCard από τον σύνδεσμό του στην πλακέτα συστήματος.



12. Ανασηκώστε τη θήκη ExpressCard και αφαιρέστε την από τον υπολογιστή.



Επανατοποθέτηση της θήκης ExpressCard

Για να επανατοποθετήσετε τη θήκη ExpressCard, εκτελέστε τα παραπάνω βήματα με αντίστροφη σειρά.

[Επιστροφή στη σελίδα περιεχομένων](#)

[Επιστροφή στη σελίδα περιεχομένων](#)

ExpressCard

Εγχειρίδιο σέρβις του Dell™ Vostro™ 3700

⚠ ΠΡΟΕΙΔΟΠΟΙΗΣΗ: Προτού εκτελέσετε οποιαδήποτε εργασία στο εσωτερικό του υπολογιστή σας, διαβάστε τις οδηγίες για την ασφάλεια που παραλάβετε μαζί με τον υπολογιστή σας. Αν χρειάζεστε πρόσθετες πληροφορίες για τις βέλτιστες πρακτικές ασφαλείας, ανατρέξτε στην Αρχική σελίδα περί συμμόρφωσης με τους κανονισμούς, στη διεύθυνση www.dell.com/regulatory_compliance.

Αφαίρεση της κάρτας ExpressCard



1. Ακολουθήστε τις διαδικασίες που περιγράφει η ενότητα [Πριν από την εκτέλεση εργασιών στο εσωτερικό του υπολογιστή σας](#).
2. Πιέστε την κάρτα ExpressCard για την αποδεσμεύσετε από τον υπολογιστή.



3. Σύρετε και αφαιρέστε την κάρτα ExpressCard από τον υπολογιστή.



Επανατοποθέτηση της κάρτας ExpressCard

Για να επανατοποθετήσετε την κάρτα ExpressCard, εκτελέστε τα παραπάνω βήματα με αντίστροφη σειρά.

[Επιστροφή στη σελίδα περιεχομένων](#)

[Επιστροφή στη σελίδα περιεχομένων](#)

Μονάδα σκληρού δίσκου

Εγχειρίδιο σέρβις του Dell™ Vostro™ 3700

⚠ ΠΡΟΕΙΔΟΠΟΙΗΣΗ: Προτού εκτελέσετε οποιαδήποτε εργασία στο εσωτερικό του υπολογιστή σας, διαβάστε τις οδηγίες για την ασφάλεια που παραλάβετε μαζί με τον υπολογιστή σας. Αν χρειάζεστε πρόσθετες πληροφορίες για τις βέλτιστες πρακτικές ασφαλείας, ανατρέξτε στην Αρχική σελίδα περί συμμόρφωσης με τους κανονισμούς, στη διεύθυνση www.dell.com/regulatory_compliance.

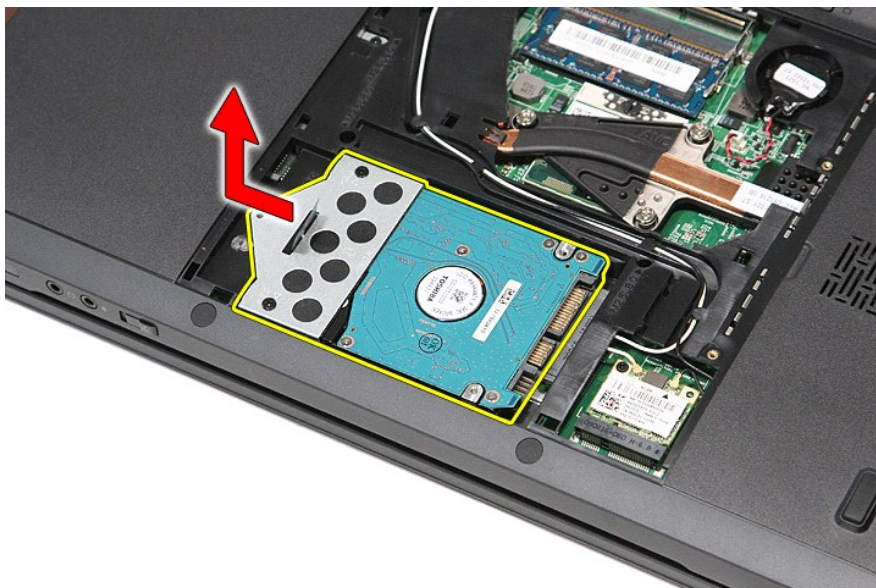
Αφαίρεση της μονάδας σκληρού δίσκου



1. Ακολουθήστε τις διαδικασίες που περιγράφει η ενότητα [Πριν από την εκτέλεση εργασιών στο εσωτερικό του υπολογιστή σας](#).
2. Αφαιρέστε την [μπαταρία](#).
3. Αφαιρέστε το [κάλυμμα της βάσης](#).
4. Αφαιρέστε τη βίδα που συγκρατεί τη διάταξη της μονάδας σκληρού δίσκου στον υπολογιστή.



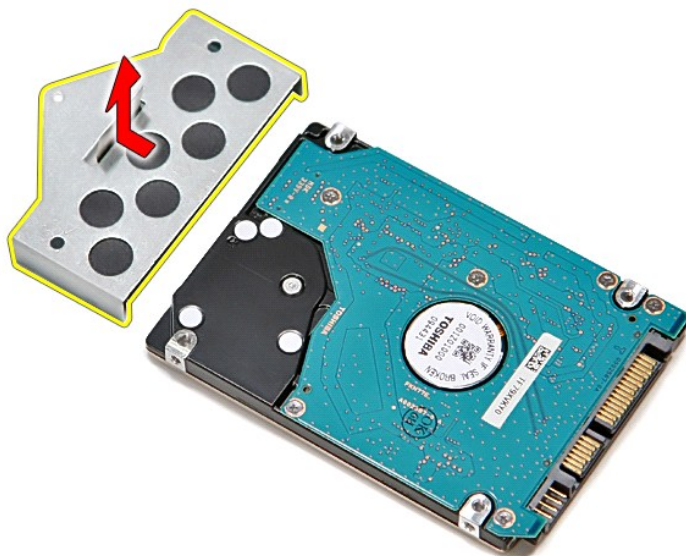
5. Σύρετε τη μονάδα σκληρού δίσκου προς το κέντρο του υπολογιστή. Ανασηκώστε την και αφαιρέστε την από τον υπολογιστή.



6. Αφαιρέστε τις βίδες που συγκρατούν τον βραχίονα στήριξης του σκληρού δίσκου επάνω στη μονάδα σκληρού δίσκου.



7. Ανασηκώστε τον βραχίονα στήριξης του σκληρού δίσκου και αφαιρέστε τον από τη διάταξη της μονάδας σκληρού δίσκου.



Επανατοποθέτηση της μονάδας σκληρού δίσκου

Για να επανατοποθετήσετε τον σκληρό δίσκο, εκτελέστε τα παραπάνω βήματα με αντίστροφη σειρά.

[Επιστροφή στη σελίδα περιεχομένων](#)

[Επιστροφή στη σελίδα περιεχομένων](#)

Διάταξη ψύκτρας και ανεμιστήρα

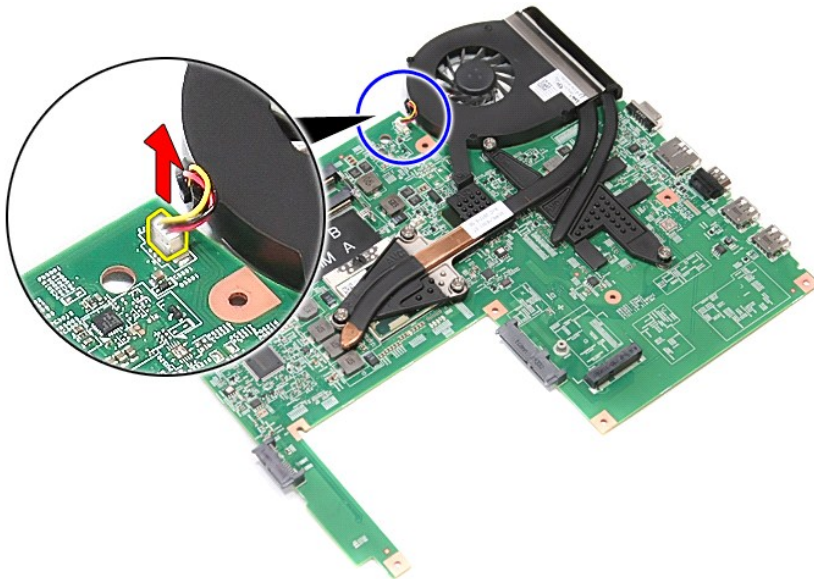
Εγχειρίδιο σέρβις του Dell™ Vostro™ 3700

⚠ ΠΡΟΕΙΔΟΠΟΙΗΣΗ: Προτού εκτελέσετε οποιαδήποτε εργασία στο εσωτερικό του υπολογιστή σας, διαβάστε τις οδηγίες για την ασφάλεια που παραλάβετε μαζί με τον υπολογιστή σας. Αν χρειάζεστε πρόσθετες πληροφορίες για τις βέλτιστες πρακτικές ασφαλείας, ανατρέξτε στην Αρχική σελίδα περί συμμόρφωσης με τους κανονισμούς, στη διεύθυνση www.dell.com/regulatory_compliance.

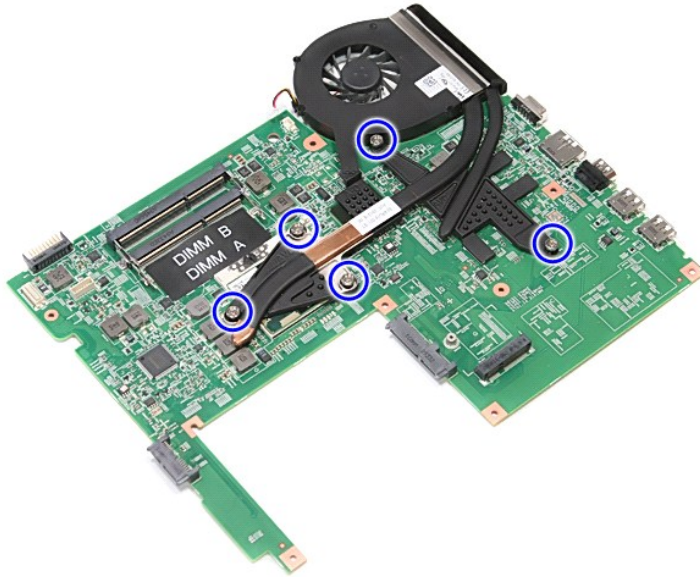
Αφαίρεση της διάταξης ψύκτρας και ανεμιστήρα



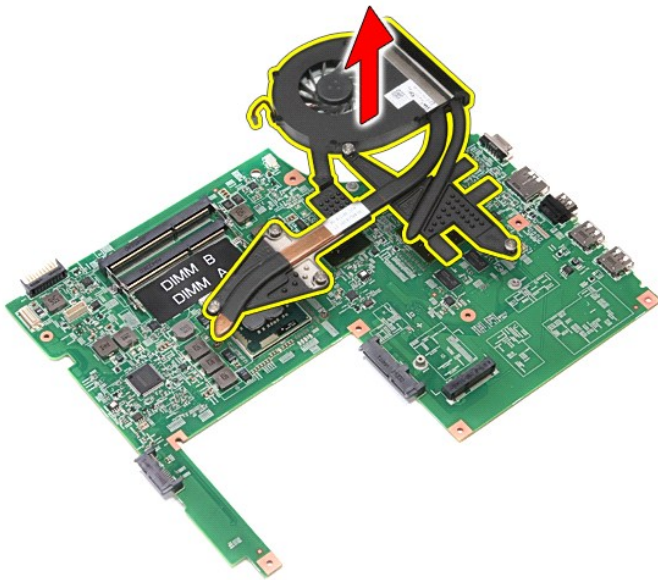
1. Ακολουθήστε τις διαδικασίες που περιγράφει η ενότητα [Πριν από την εκτέλεση εργασιών στο εσωτερικό του υπολογιστή σας](#).
2. Αφαιρέστε την [μπαταρία](#).
3. Αφαιρέστε το [κάλυμμα της βάσης](#).
4. Αφαιρέστε τη [δισκοειδή μπαταρία](#).
5. Αφαιρέστε τη [μονάδα σκληρού δίσκου](#).
6. Αφαιρέστε τη [μονάδα οπτικού δίσκου](#).
7. Αφαιρέστε την [κάρτα ασύρματου δικτύου ευρείας περιοχής \(WLAN\)](#).
8. Αφαιρέστε το [πληκτρολόγιο](#).
9. Αφαιρέστε το [σπρίγγια παλάμης](#).
10. Αφαιρέστε τη [διάταξη οθόνης](#).
11. Αφαιρέστε τη [θήκη της κάρτας ExpressCard](#).
12. Αφαιρέστε την [πλακέτα συστήματος](#).
13. Αποσυνδέστε το καλώδιο ανεμιστήρα από το σύνδεσμό του στην πλακέτα συστήματος.



14. Χαλαρώστε τις βίδες που συγκρατούν τη διάταξη ψύκτρας και ανεμιστήρα στην πλακέτα συστήματος.



15. Ανασηκώστε τη διάταξη ψύκτρας και ανεμιστήρα και αφαιρέστε την από την πλακέτα συστήματος.



Επανατοποθέτηση της διάταξης ψύκτρας και ανεμιστήρα

Για να επανατοποθετήσετε τη διάταξη ψύκτρας και ανεμιστήρα, επαναλάβετε τα παραπάνω βήματα με αντίστροφη σειρά.

[Επιστροφή στη σελίδα περιεχομένων](#)

[Επιστροφή στη σελίδα περιεχομένων](#)

Πλακέτα I/O

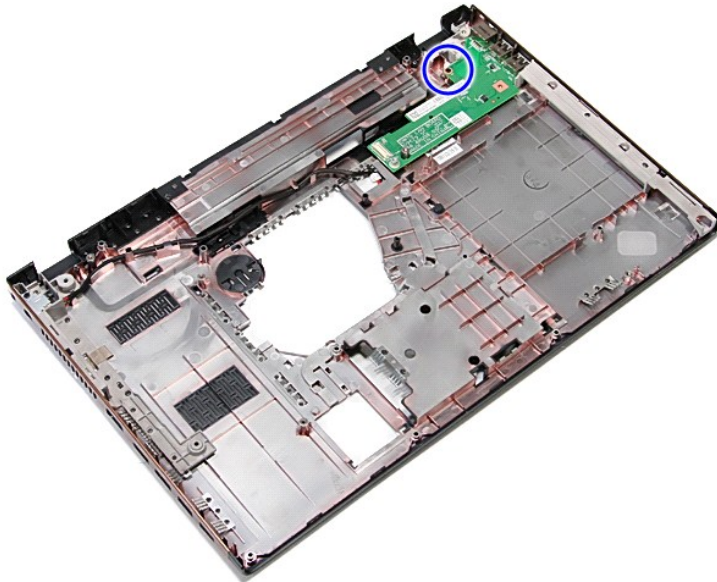
Εγχειρίδιο σέρβις του Dell™ Vostro™ 3700

⚠ ΠΡΟΕΙΔΟΠΟΙΗΣΗ: Προτού εκτελέσετε οποιαδήποτε εργασία στο εσωτερικό του υπολογιστή σας, διαβάστε τις οδηγίες για την ασφάλεια που παραλάβετε μαζί με τον υπολογιστή σας. Αν χρειάζεστε πρόσθετες πληροφορίες για τις βέλτιστες πρακτικές ασφαλείας, ανατρέξτε στην Αρχική σελίδα περί συμμόρφωσης με τους κανονισμούς, στη διεύθυνση www.dell.com/regulatory_compliance.

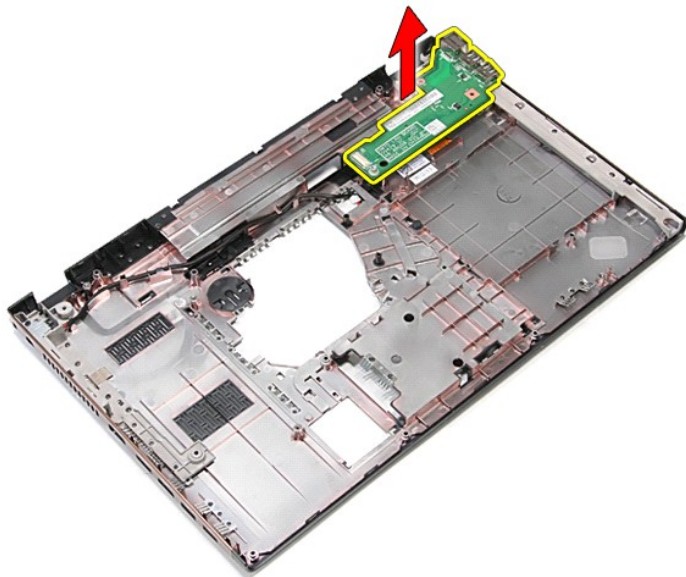
Αφαίρεση της πλακέτας I/O



1. Ακολουθήστε τις διαδικασίες που περιγράφει η ενότητα [Πριν από την εκτέλεση εργασιών στο εσωτερικό του υπολογιστή σας](#).
2. Αφαιρέστε την [μπαταρία](#).
3. Αφαιρέστε το [κάλυμμα της βάσης](#).
4. Αφαιρέστε τη [δισκοειδή μπαταρία](#).
5. Αφαιρέστε τη [μονάδα σκληρού δίσκου](#).
6. Αφαιρέστε τη [μονάδα οπτικού δίσκου](#).
7. Αφαιρέστε την [κάρτα ασύρματου δικτύου ευρείας περιοχής \(WLAN\)](#).
8. Αφαιρέστε το [ηλεκτρολόγιο](#).
9. Αφαιρέστε το [στήριγμα παλάμης](#).
10. Αφαιρέστε τη [διόταξη οθόνης](#).
11. Αφαιρέστε τη [θήκη της κάρτας ExpressCard](#).
12. Αφαιρέστε την [πλακέτα αιστήματος](#).
13. Αφαιρέστε τη βίδα που συγκρατεί την πλακέτα I/O στον υπολογιστή.



14. Ανασηκώστε την πλακέτα I/O και γυρίστε την ανάποδα.



Επανατοποθέτηση της κάρτας I/O

Για να επανατοποθετήσετε την πλακέτα I/O, εκτελέστε τα παραπάνω βήματα με αντίστροφη σειρά.

[Επιστροφή στη σελίδα περιεχομένων](#)

[Επιστροφή στη σελίδα περιεχομένων](#)

Πληκτρολόγιο

Εγχειρίδιο σέρβις του Dell™ Vostro™ 3700

⚠ ΠΡΟΕΙΔΟΠΟΙΗΣΗ: Προτού εκτελέσετε οποιαδήποτε εργασία στο εσωτερικό του υπολογιστή σας, διαβάστε τις οδηγίες για την ασφάλεια που παραλάβετε μαζί με τον υπολογιστή σας. Αν χρειάζεστε πρόσθετες πληροφορίες για τις βέλτιστες πρακτικές ασφαλείας, ανατρέξτε στην Αρχική σελίδα περί συμμόρφωσης με τους κανονισμούς, στη διεύθυνση www.dell.com/regulatory_compliance.

Αφαίρεση του πληκτρολογίου



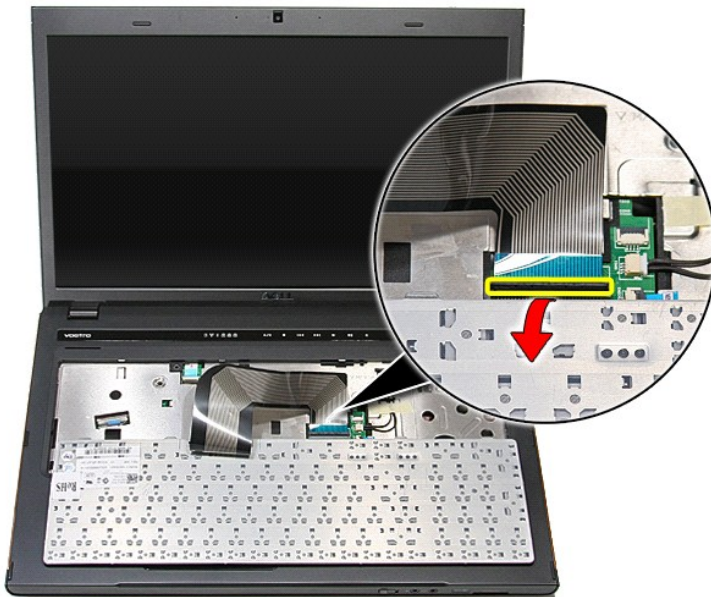
1. Ακολουθήστε τις διαδικασίες που περιγράφει η ενότητα [Πριν από την εκτέλεση εργασιών στο εσωτερικό του υπολογιστή σας](#).
2. Αφαιρέστε την [μπαταρία](#).
3. Γυρίστε τον υπολογιστή ανάποδα με τη δεξιά πλευρά να είναι στραμμένη προς τα επάνω.
4. Με μια πλαστική σφήνα, πιέστε τα μάνδαλα απελευθέρωσης και τραβήξτε το πληκτρολόγιο για να το απελευθερώσετε.



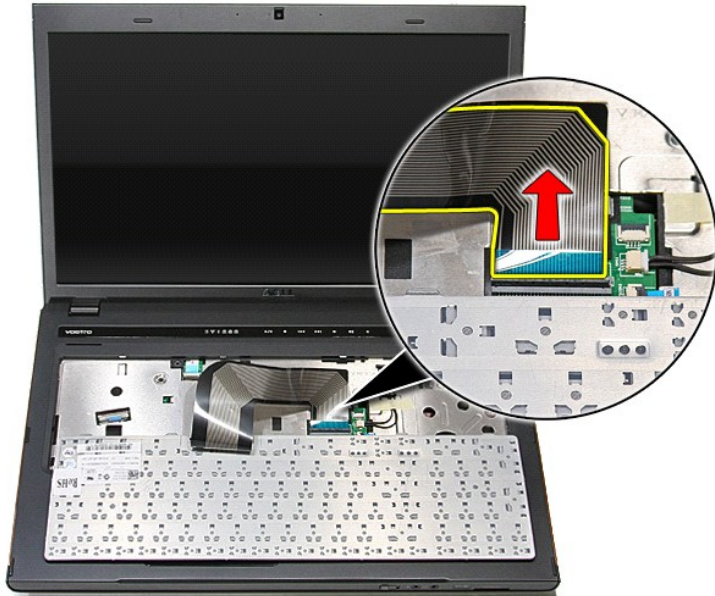
5. Ανασηκώστε το πληκτρολόγιο και γυρίστε το ανάποδα.



6. Ανοίξτε προσεκτικά το κλιπ για να ελευθερώσετε το καλώδιο του πληκτρολογίου.



7. Αποσυνδέστε το καλώδιο του πληκτρολογίου από το σύνδεσμό του στην πλακέτα συστήματος και αφαιρέστε το από τον υπολογιστή.



Επανατοποθέτηση του πληκτρολογίου

Για να επανατοποθετήσετε το πληκτρολόγιο, εκτελέστε τα παραπάνω βήματα με αντίστροφη σειρά.

[Επιστροφή στη σελίδα περιεχομένων](#)

[Επιστροφή στη σελίδα περιεχομένων](#)

Στεφάνη οθόνης

Εγχειρίδιο σέρβις του Dell™ Vostro™ 3700

⚠ ΠΡΟΕΙΔΟΠΟΙΗΣΗ: Προτού εκτελέσετε οποιαδήποτε εργασία στο εσωτερικό του υπολογιστή σας, διαβάστε τις οδηγίες για την ασφάλεια που παραλάβετε μαζί με τον υπολογιστή σας. Αν χρειάζεστε πρόσθετες πληροφορίες για τις βέλτιστες πρακτικές ασφαλείας, ανατρέξτε στην Αρχική σελίδα περι συμμόρφωσης με τους κανονισμούς, στη διεύθυνση www.dell.com/regulatory_compliance.

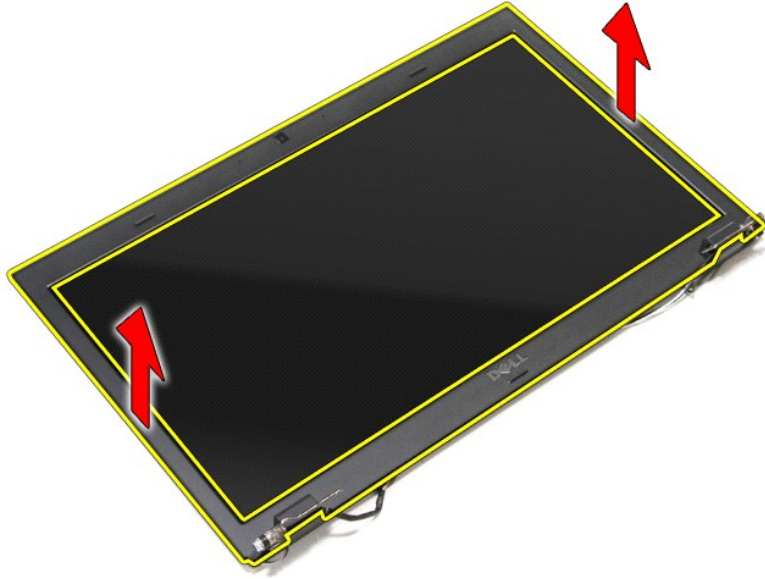
Αφαίρεση της στεφάνης συγκράτησης της οθόνης



1. Ακολουθήστε τις διαδικασίες που περιγράφει η ενότητα [Πριν από την εκτέλεση εργασιών στο εσωτερικό τού υπολογιστή σας](#).
2. Αφαιρέστε την [μπαταρία](#).
3. Αφαιρέστε το [κάλυμμα της βάσης](#).
4. Αφαιρέστε τη [μονάδα σκληρού δίσκου](#).
5. Αφαιρέστε τη [μονάδα οπτικού δίσκου](#).
6. Αφαιρέστε την [κάρτα ασύρματου δικτύου ευρείας περιοχής \(WLAN\)](#).
7. Αφαιρέστε το [πληκτρολόγιο](#).
8. Αφαιρέστε το [στήριγμα παλάμης](#).
9. Αφαιρέστε τη [διάταξη οθόνης](#).
10. Με μια πλαστική σφήνα, τραβήξτε προσεκτικά κάτω από τη στεφάνη της οθόνης για να την απελευθερώσετε από τη διάταξη οθόνης.



11. Ανασηκώστε τη στεφάνη της οθόνης και αφαιρέστε την από τη διάταξη οθόνης.



Επανατοποθέτηση της στεφάνης συγκράτησης της οθόνης

Για να επανατοποθετήσετε τη στεφάνη οθόνης, επαναλάβετε τα παραπάνω βήματα με αντίστροφη σειρά.

[Επιστροφή στη σελίδα περιεχομένων](#)

[Επιστροφή στη σελίδα περιεχομένων](#)

Μεντεσέδες οθόνης

Εγχειρίδιο σέρβις του Dell™ Vostro™ 3700

⚠ ΠΡΟΕΙΔΟΠΟΙΗΣΗ: Προτού εκτελέσετε οποιαδήποτε εργασία στο εσωτερικό του υπολογιστή σας, διαβάστε τις οδηγίες για την ασφάλεια που παραλάβετε μαζί με τον υπολογιστή σας. Αν χρειάζεστε πρόσθετες πληροφορίες για τις βέλτιστες πρακτικές ασφαλείας, ανατρέξτε στην Αρχική σελίδα περί συμμόρφωσης με τους κανονισμούς, στη διεύθυνση www.dell.com/regulatory_compliance.

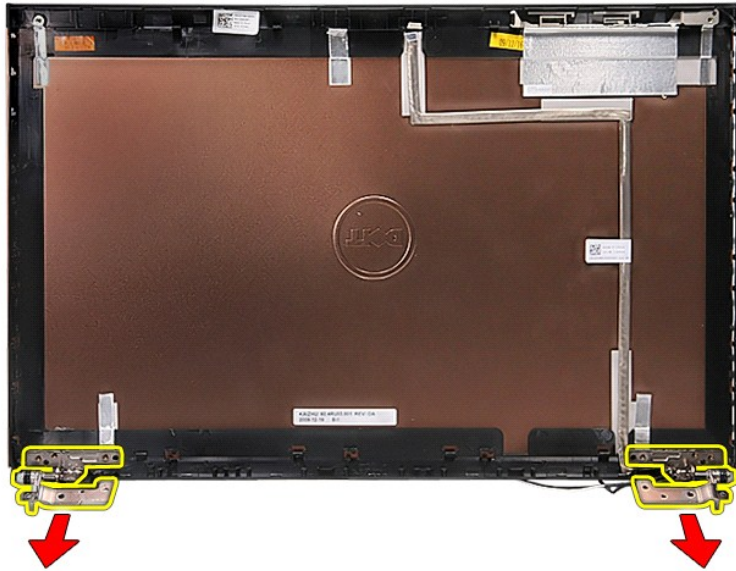
Αφαίρεση των μεντεσέδων της οθόνης



1. Ακολουθήστε τις διαδικασίες που περιγράφει η ενότητα [Πριν από την εκτέλεση εργασιών στο εσωτερικό του υπολογιστή σας](#).
2. Αφαιρέστε την [μπαταρία](#).
3. Αφαιρέστε το [κάλυμμα της βάσης](#).
4. Αφαιρέστε τη [μονάδα σκληρού δίσκου](#).
5. Αφαιρέστε τη [μονάδα οπτικού δίσκου](#).
6. Αφαιρέστε την [κάρτα ασύρματου δικτύου ευρείας περιοχής \(WLAN\)](#).
7. Αφαιρέστε το [ηλεκτρολόγιο](#).
8. Αφαιρέστε το [στήριγμα παλάμης](#).
9. Αφαιρέστε τη [διάταξη οθόνης](#).
10. Αφαιρέστε το [πλαίσιο οθόνης](#).
11. Αφαιρέστε τις βίδες που συγκρατούν τους μεντεσέδες της οθόνης επάνω στο κάλυμμα οθόνης.



12. Αφαιρέστε τους μεντεσέδες της οθόνης από το κάλυμμα της οθόνης.



Επανατοποθέτηση των μεντεσέδων της οθόνης

Για να επανατοποθετήσετε τους μεντεσέδες της οθόνης, επαναλάβετε τα παραπάνω βήματα με αντίστροφη σειρά.

[Επιστροφή στη σελίδα περιεχομένων](#)

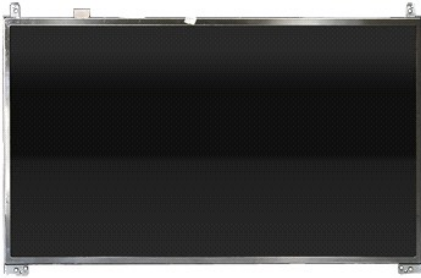
[Επιστροφή στη σελίδα περιεχομένων](#)

Πλαίσιο οθόνης

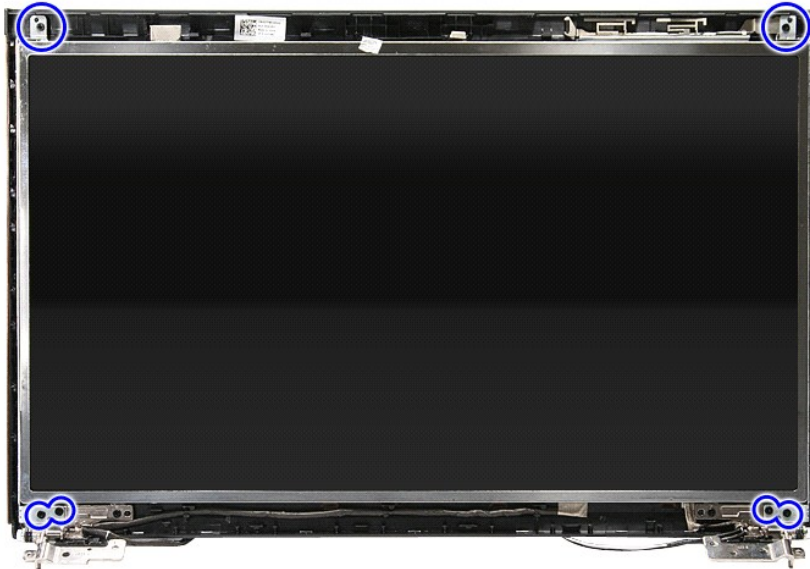
Εγχειρίδιο σέρβις του Dell™ Vostro™ 3700

- ⚠ ΠΡΟΕΙΔΟΠΟΙΗΣΗ:** Προτού εκτελέσετε οποιαδήποτε εργασία στο εσωτερικό του υπολογιστή σας, διαβάστε τις οδηγίες για την ασφάλεια που παραλάβετε μαζί με τον υπολογιστή σας. Αν χρειάζεστε πρόσθετες πληροφορίες για τις βέλτιστες πρακτικές ασφαλείας, ανατρέξτε στην Αρχική σελίδα περί συμμόρφωσης με τους κανονισμούς, στη διεύθυνση www.dell.com/regulatory_compliance.

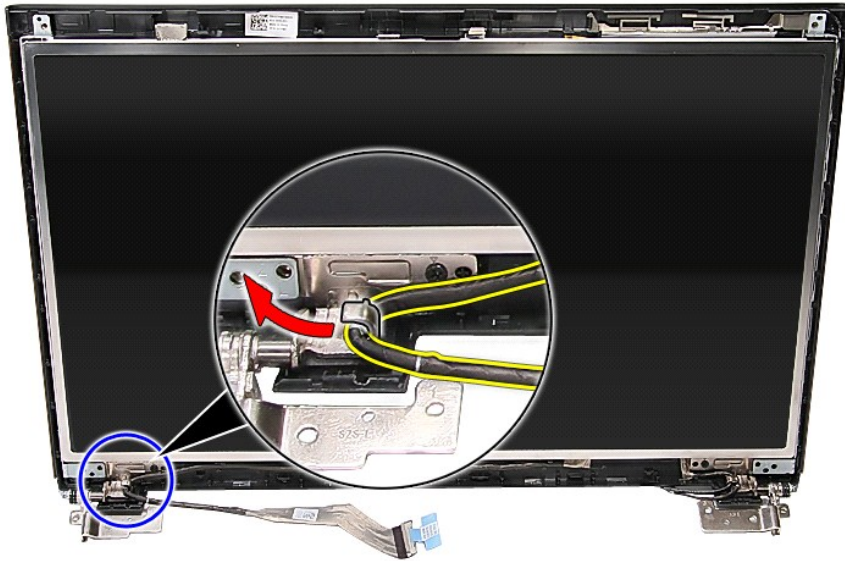
Αφαίρεση του πλαισίου της οθόνης



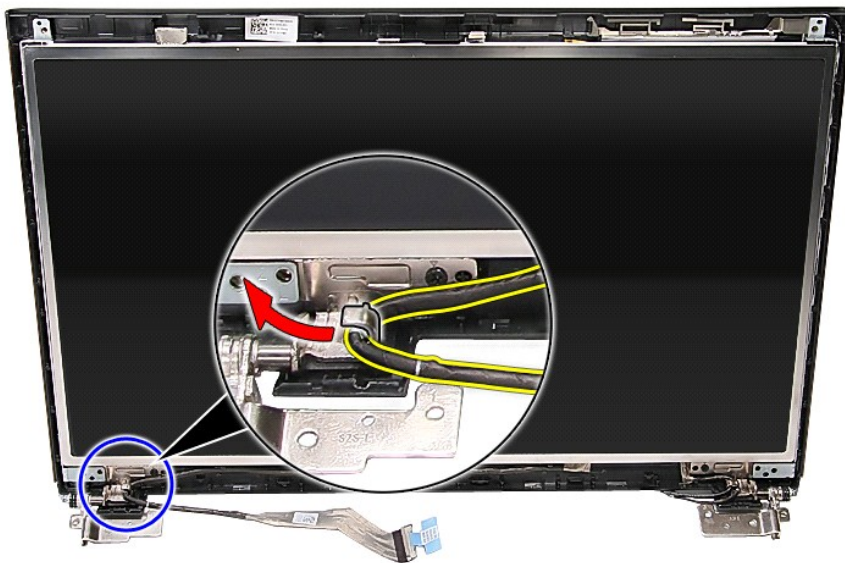
1. Ακολουθήστε τις διαδικασίες που περιγράφει η ενότητα [Πριν από την εκτέλεση εργασιών στο εσωτερικό του υπολογιστή σας](#).
2. Αφαιρέστε την [μπαταρία](#).
3. Αφαιρέστε το [κάλυμμα της βάσης](#).
4. Αφαιρέστε τη [μονάδα σκληρού δίσκου](#).
5. Αφαιρέστε τη [μονάδα οπτικού δίσκου](#).
6. Αφαιρέστε την [κάρτα ασύρματου δικτύου ευρείας περιοχής \(WLAN\)](#).
7. Αφαιρέστε το [ηλεκτρολόγιο](#).
8. Αφαιρέστε το [σπρίγνια παλάμης](#).
9. Αφαιρέστε τη [διάταξη οθόνης](#).
10. Αφαιρέστε τη [στεφάνη της οθόνης](#).
11. Αφαιρέστε τις βίδες που συγκρατούν το πλαίσιο της οθόνης επάνω στη διάταξη οθόνης.



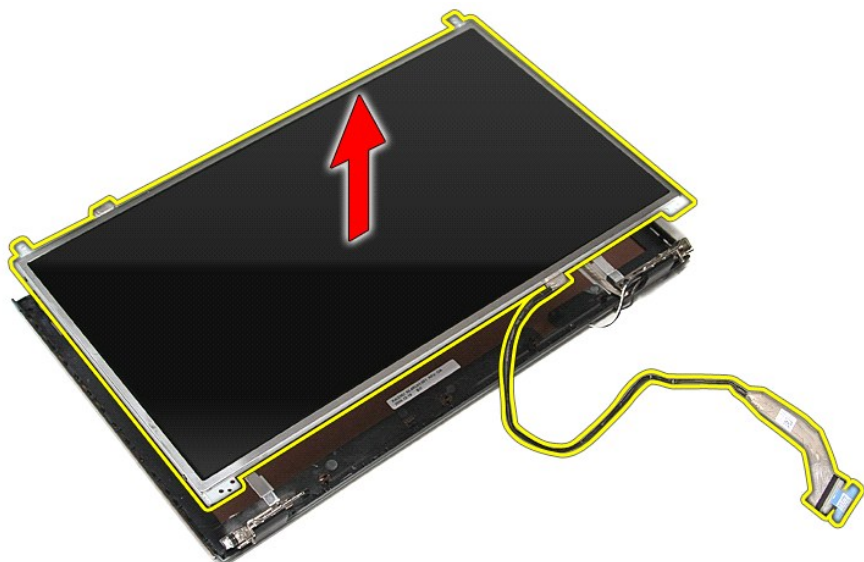
12. Αποδεσμεύστε το καλώδιο οθόνης από τον μεντεσέ στο αριστερό μέρος του πλαισίου οθόνης.



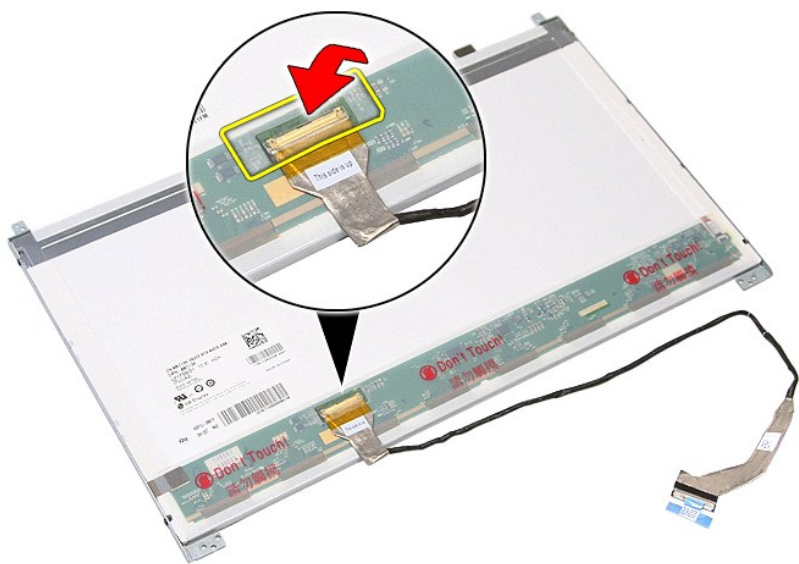
13. Ανασηκώστε προσεκτικά το πλαίσιο της οθόνης από τη διάταξη οθόνης.



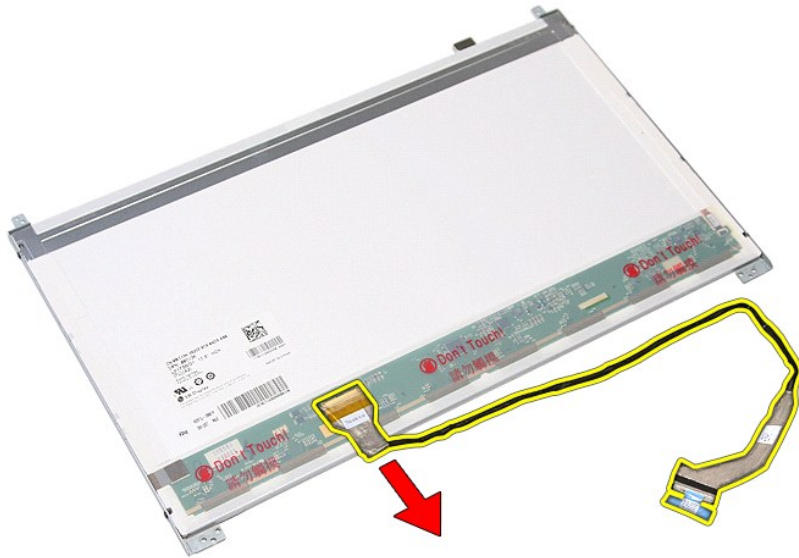
14. Ανασηκώστε το πλαίσιο της οθόνης με τους μεντεσεδες προς τα επάνω και μακριά από τη διάταξη οθόνης.



15. Αφαιρέστε την ταινία που ασφαλίζει το καλώδιο οθόνης στο πλαίσιο της οθόνης.



16. Αποσυνδέστε το καλώδιο οθόνης από τον σύνδεσμό του στο πλαίσιο της οθόνης.



17. Αφαιρέστε τις βίδες που συγκρατούν τους βραχίονες της οθόνης στο πλαίσιο και αφαιρέστε τους βραχίονες από το πλαίσιο.



Επανατοποθέτηση του πλαισίου της οθόνης

Για να επανατοποθετήσετε το πλαίσιο της οθόνης, επαναλάβετε τα παραπάνω βήματα με αντίστροφη σειρά.

[Επιστροφή στη σελίδα περιεχομένων](#)

[Επιστροφή στη σελίδα περιεχομένων](#)

Μνήμη

Εγχειρίδιο σέρβις του Dell™ Vostro™ 3700

⚠ ΠΡΟΕΙΔΟΠΟΙΗΣΗ: Προτού εκτελέσετε οποιαδήποτε εργασία στο εσωτερικό του υπολογιστή σας, διαβάστε τις οδηγίες για την ασφάλεια που παραλάβετε μαζί με τον υπολογιστή σας. Αν χρειάζεστε πρόσθετες πληροφορίες για τις βέλτιστες πρακτικές ασφαλείας, ανατρέξτε στην Αρχική σελίδα περί συμμόρφωσης με τους κανονισμούς, στη διεύθυνση www.dell.com/regulatory_compliance.

Αφαίρεση μονάδων μνήμης



1. Ακολουθήστε τις διαδικασίες που περιγράφει η ενότητα [Πριν από την εκτέλεση εργασιών στο εσωτερικό τού υπολογιστή σας](#).
2. Αφαιρέστε την [μπαταρία](#).
3. Αφαιρέστε το [κάλυμμα της βάσης](#).
4. Πιέστε τα κλιπ συγκράτησης της μνήμης ώστε να ανοίξουν για να αποδεσμεύσετε τη μονάδα μνήμης.



5. Αφαιρέστε τη μονάδα μνήμης από τον σύνδεσμό της στην πλακέτα συστήματος.



Επανατοποθέτηση των μονάδων μνήμης

Για να επανατοποθετήσετε τις μονάδες μνήμης, εκτελέστε τα παραπάνω βήματα με αντίστροφη σειρά.

[Επιστροφή στη σελίδα περιεχομένων](#)

[Επιστροφή στη σελίδα περιεχομένων](#)

Κάρτα μνήμης

Εγχειρίδιο σέρβις του Dell™ Vostro™ 3700

⚠ ΠΡΟΕΙΔΟΠΟΙΗΣΗ: Προτού εκτελέσετε οποιαδήποτε εργασία στο εσωτερικό του υπολογιστή σας, διαβάστε τις οδηγίες για την ασφάλεια που παραλάβετε μαζί με τον υπολογιστή σας. Αν χρειάζεστε πρόσθετες πληροφορίες για τις βέλτιστες πρακτικές ασφαλείας, ανατρέξτε στην Αρχική σελίδα περί συμμόρφωσης με τους κανονισμούς, στη διεύθυνση www.dell.com/regulatory_compliance.

Αφαίρεση της κάρτας μνήμης



1. Ακολουθήστε τις διαδικασίες που περιγράφει η ενότητα [Πριν από την εκτέλεση εργασιών στο εσωτερικό του υπολογιστή σας](#).
2. Πιέστε την κάρτα μνήμης για να την απελευθερώσετε από τον υπολογιστή.



3. Σύρετε την κάρτα μνήμης και αφαιρέστε την από τον υπολογιστή.

Επανατοποθέτηση της κάρτας μνήμης

Για να επανατοποθετήσετε την κάρτα μνήμης, εκτελέστε τα παραπάνω βήματα με αντίστροφη σειρά.

[Επιστροφή στη σελίδα περιεχομένων](#)

[Επιστροφή στη σελίδα περιεχομένων](#)

Μονάδα οπτικού δίσκου

Εγχειρίδιο σέρβις του Dell™ Vostro™ 3700

⚠ ΠΡΟΕΙΔΟΠΟΙΗΣΗ: Προτού εκτελέσετε οποιαδήποτε εργασία στο εσωτερικό του υπολογιστή σας, διαβάστε τις οδηγίες για την ασφάλεια που παραλάβατε μαζί με τον υπολογιστή σας. Αν χρειάζεστε πρόσθετες πληροφορίες για τις βέλτιστες πρακτικές ασφαλείας, ανατρέξτε στην Αρχική σελίδα περί συμμόρφωσης με τους κανονισμούς, στη διεύθυνση www.dell.com/regulatory_compliance.

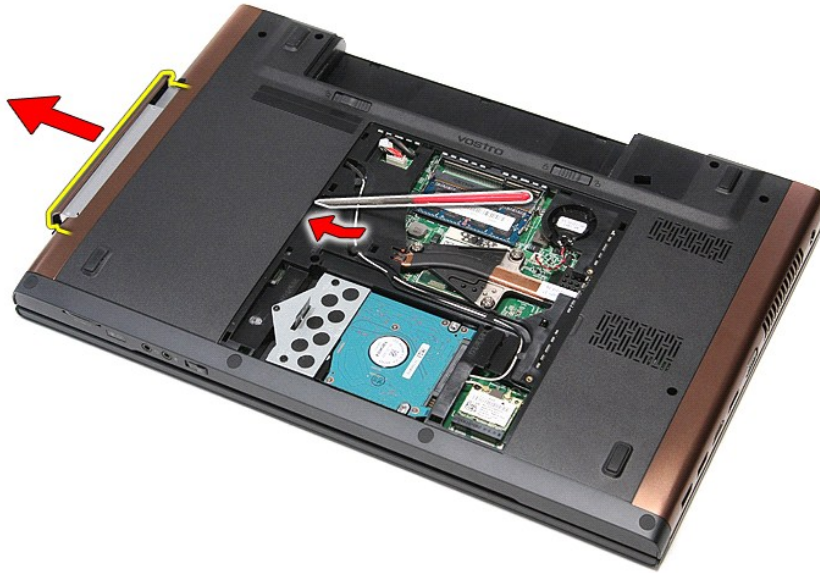
Αφαίρεση της μονάδας οπτικού δίσκου



1. Ακολουθήστε τις διαδικασίες που περιγράφει η ενότητα [Πριν από την εκτέλεση εργασιών στο εσωτερικό του υπολογιστή σας](#).
2. Αφαιρέστε την [μπαταρία](#).
3. Αφαιρέστε το [κάλυμμα της βάσης](#).
4. Αφαιρέστε τη βίδα που ασφαλίζει τη μονάδα οπτικού δίσκου στον υπολογιστή.



5. Χρησιμοποιώντας κατασβίδι, αφαιρέστε προσεκτικά τη μονάδα οπτικού δίσκου από τον υπολογιστή.



Επανατοποθέτηση της μονάδας οπτικού δίσκου

Για να επανατοποθετήσετε τη μονάδα οπτικού δίσκου, εκτελέστε τα παραπάνω βήματα με αντίστροφη σειρά.

[Επιστροφή στη σελίδα περιεχομένων](#)

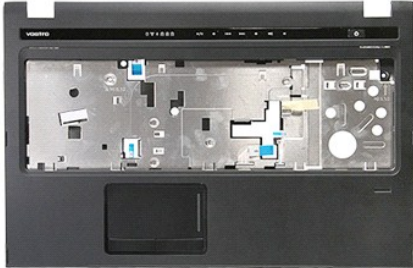
[Επιστροφή στη σελίδα περιεχομένων](#)

Στήριγμα παλάμης

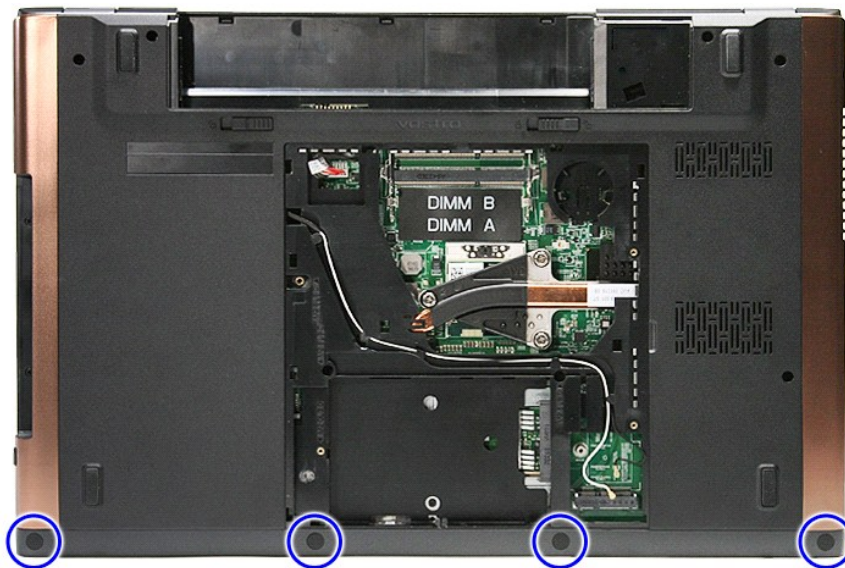
Εγχειρίδιο σέρβις του Dell™ Vostro™ 3700

⚠ ΠΡΟΕΙΔΟΠΟΙΗΣΗ: Προτού εκτελέσετε οποιαδήποτε εργασία στο εσωτερικό του υπολογιστή σας, διαβάστε τις οδηγίες για την ασφάλεια που παραλάβετε μαζί με τον υπολογιστή σας. Αν χρειάζεστε πρόσθετες πληροφορίες για τις βέλτιστες πρακτικές ασφαλείας, ανατρέξτε στην Αρχική σελίδα περί συμμόρφωσης με τους κανονισμούς, στη διεύθυνση www.dell.com/regulatory_compliance.

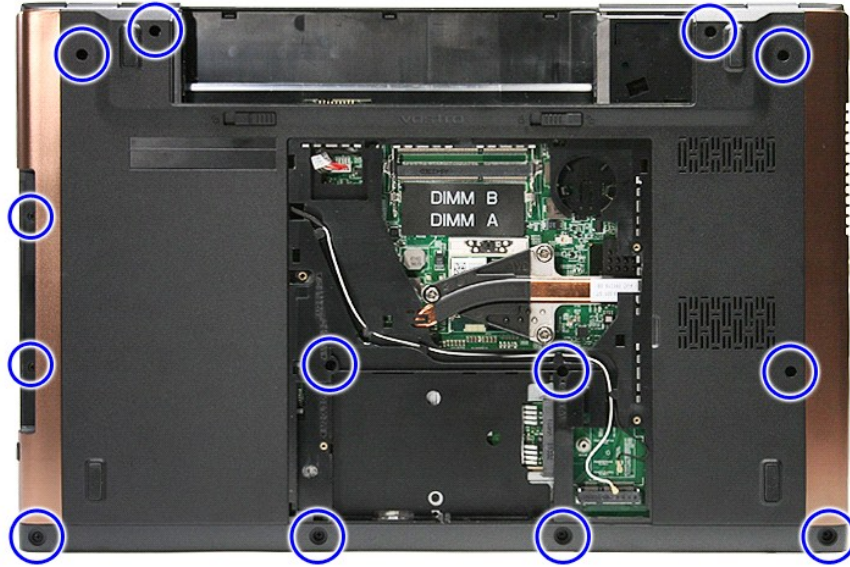
Αφαίρεση του στηριγματος παλάμης



1. Ακολουθήστε τις διαδικασίες που περιγράφει η ενότητα [Πριν από την εκτέλεση εργασιών στο εσωτερικό του υπολογιστή σας](#).
2. Αφαιρέστε την [μπαταρία](#).
3. Αφαιρέστε το [κάλυμμα της βάσης](#).
4. Αφαιρέστε τη [μονάδα σκληρού δίσκου](#).
5. Αφαιρέστε τη [μονάδα οπτικού δίσκου](#).
6. Αφαιρέστε το [πληκτρολόγιο](#).
7. Αφαιρέστε τις λαστιχένιες βάσεις στο κάτω μέρος του υπολογιστή.



8. Αφαιρέστε τις βίδες που στερεώνουν το στήριγμα παλάμης στο κάτω μέρος του υπολογιστή.



9. Γυρίστε τον υπολογιστή ανάποδα με τη δεξιά πλευρά να είναι στραμμένη προς τα επάνω.
10. Αποσυνδέστε το καλώδιο του ηχείου από το σύνδεσμό του στην πλακέτα συστήματος.



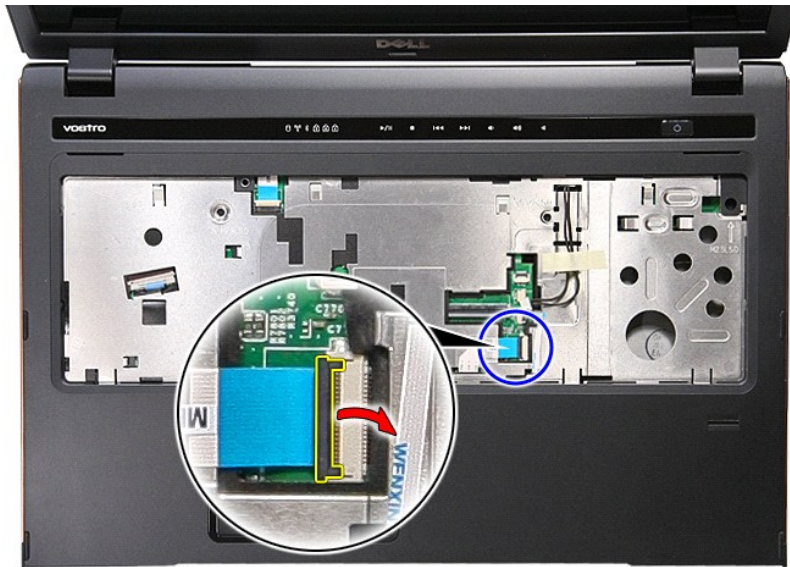
11. Ανοίξτε το κλιπ που συγκρατεί το καλώδιο δεδομένων ανάγνωσης δακτυλικών αποτυπωμάτων στον σύνδεσμό του στην πλακέτα συστήματος.



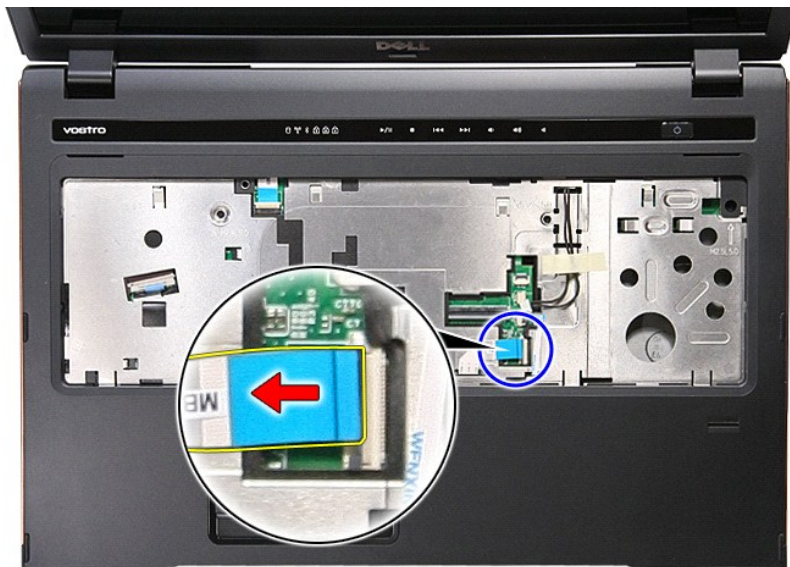
12. Αποσυνδέστε το καλώδιο δεδομένων ανάγνωσης δακτυλικών αποτυπωμάτων από τον σύνδεσμό του στην πλακέτα συστήματος.



13. Ανοίξτε το κλιπ που συγκρατεί το καλώδιο ήχου στον σύνδεσμό του στην πλακέτα συστήματος.



14. Αποσυνδέστε το καλώδιο ήχου από τον σύνδεσμο του στην πλακέτα συστήματος.



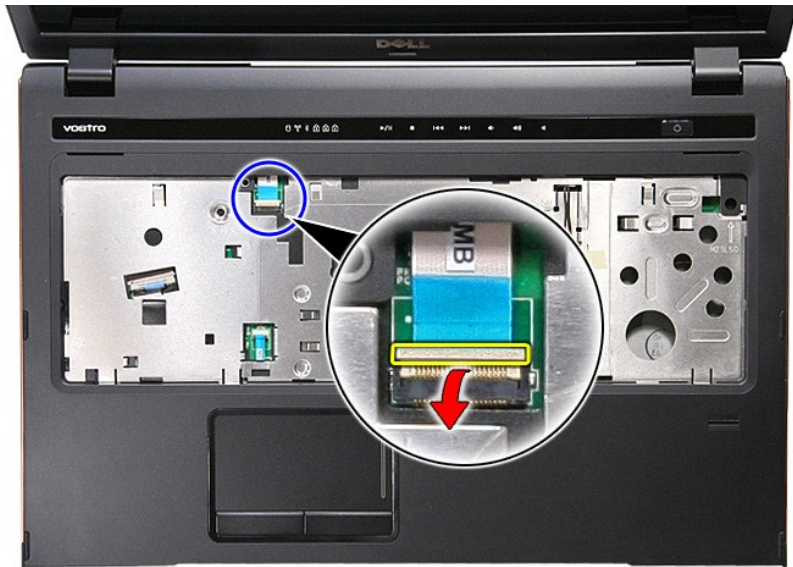
15. Ανοίξτε το κλιπ που συγκρατεί το καλώδιο δεδομένων επιφάνειας αφής στον σύνδεσμο του στην πλακέτα συστήματος.



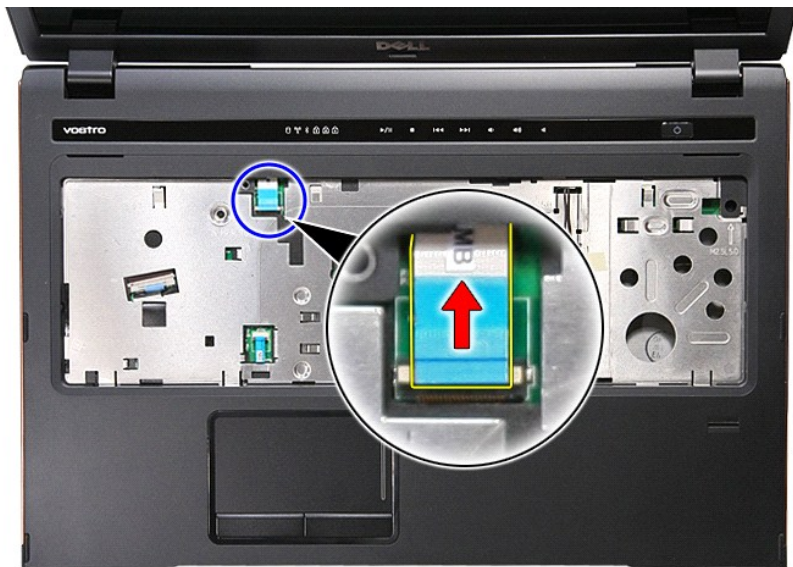
16. Αποσυνδέστε το καλώδιο δεδομένων επιφάνειας αφής από τον σύνδεσμο του στην πλακέτα συστήματος.



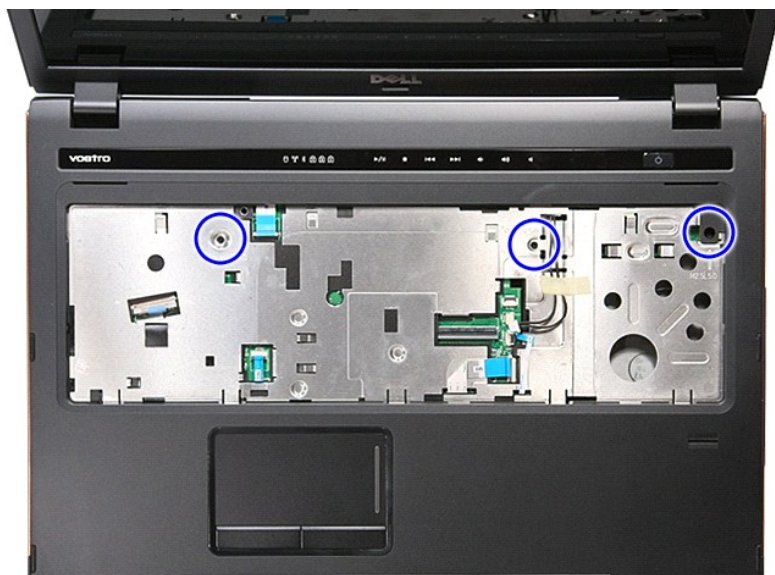
17. Ανοίξτε το κλιπ που συγκρατεί το καλώδιο δεδομένων επιφάνειας αφής στον σύνδεσμο του στην πλακέτα συστήματος.



18. Αποσυνδέστε το καλώδιο δεδομένων κουμπιού μέσω από τον σύνδεσμο του στην πλακέτα συστήματος.



19. Αφαιρέστε τις βίδες που συγκρατούν το στήριγμα παλάμης στο μπροστινό μέρος του υπολογιστή.



20. Τραβήξτε προσεκτικά κατά μήκος των ακμών του στηρίγματος παλάμης για να απελευθερώσετε το στήριγμα παλάμης.



21. Ανασηκώστε το στήριγμα παλάμης και αφαιρέστε το από τον υπολογιστή.



Επανατοποθέτηση του στηρίγματος παλάμης

Για να επανατοποθετήσετε το στηρίγμα παλάμης, εκτελέστε τα παραπάνω βήματα με αντίστροφη σειρά.

[Επιστροφή στη σελίδα περιεχομένων](#)

[Επιστροφή στη σελίδα περιεχομένων](#)

Αφαίρεση και επανατοποθέτηση εξαρτημάτων

Εγχειρίδιο σέρβις του Dell™ Vostro™ 3700

- [Μπαταρία](#)
- [ExpressCard](#)
- [Μνήμη](#)
- [Μονάδα οπτικού δίσκου](#)
- [Κάρτα ασύρματου τοπικού δικτύου \(WLAN\)](#)
- [Στήριγμα παλάμης](#)
- [Κάρτα Bluetooth](#)
- [Ηχεία](#)
- [Στεφάνη οθόνης](#)
- [Πλαίσιο οθόνης](#)
- [Θήκη ExpressCard](#)
- [Ψήκτρα](#)
- [Πλακέτα I/O](#)
- [Κάρτα μνήμης](#)
- [Κάλυμμα βάσης](#)
- [Μονάδα σκληρού δίσκου](#)
- [Δισκοειδής μπαταρία](#)
- [Πληκτρολόγιο](#)
- [Κάρτα ήχου](#)
- [Πλακέτα κουμπιού τροφοδοσίας](#)
- [Διάταξη οθόνης](#)
- [Κάμερα](#)
- [Μεντεσέδες οθόνης](#)
- [Πλακέτα συστήματος](#)
- [Επεξεργαστής](#)

[Επιστροφή στη σελίδα περιεχομένων](#)

[Επιστροφή στη σελίδα περιεχομένων](#)

Επεξεργαστής

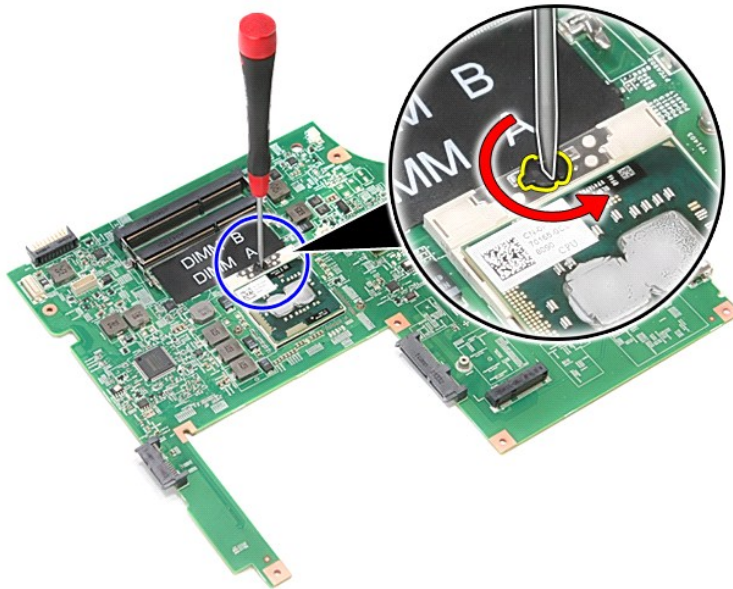
Εγχειρίδιο σέρβις του Dell™ Vostro™ 3700

⚠ ΠΡΟΕΙΔΟΠΟΙΗΣΗ: Προτού εκτελέσετε οποιαδήποτε εργασία στο εσωτερικό του υπολογιστή σας, διαβάστε τις οδηγίες για την ασφάλεια που παραλάβετε μαζί με τον υπολογιστή σας. Αν χρειάζεστε πρόσθετες πληροφορίες για τις βέλτιστες πρακτικές ασφαλείας, ανατρέξτε στην Αρχική σελίδα περί συμμόρφωσης με τους κανονισμούς, στη διεύθυνση www.dell.com/regulatory_compliance.

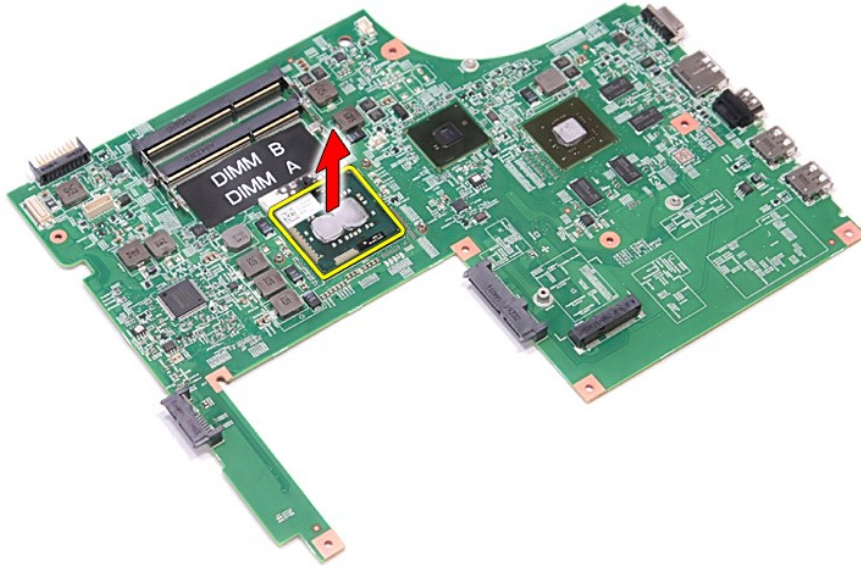
Αφαίρεση του επεξεργαστή



1. Ακολουθήστε τις διαδικασίες που περιγράφει η ενότητα [Πριν από την εκτέλεση εργασιών στο εσωτερικό του υπολογιστή σας](#).
2. Αφαιρέστε την [μπαταρία](#).
3. Αφαιρέστε το [κάλυμμα της βάσης](#).
4. Αφαιρέστε τη [δισκοειδή μπαταρία](#).
5. Αφαιρέστε τη [μονάδα σκληρού δίσκου](#).
6. Αφαιρέστε τη [μονάδα οπτικού δίσκου](#).
7. Αφαιρέστε την [κάρτα ασύρματου δικτύου ευρείας περιοχής \(WLAN\)](#).
8. Αφαιρέστε το [ηλεκτρολόγιο](#).
9. Αφαιρέστε το [σπρίγγιμα παλάμης](#).
10. Αφαιρέστε τη [διάταξη οθόνης](#).
11. Αφαιρέστε τη [θήκη της κάρτας ExpressCard](#).
12. Αφαιρέστε την [πλακέτα συστήματος](#).
13. Αφαιρέστε τη [διάταξη ψύκτρας και ανεμιστήρα](#).
14. Χρησιμοποιώντας κατασβίδι με πλακέ μύτη, περιστρέψτε αριστερόστροφα την έκκεντρη βίδα για να απελευθερώσετε τον επεξεργαστή από την υποδοχή του επάνω στην πλακέτα του συστήματος.



15. Ανασηκώστε τον επεξεργαστή και αφαιρέστε τον από την πλακέτα συστήματος.



Επανατοποθέτηση του επεξεργαστή

ΠΡΟΣΟΧΗ: Κατά την επανατοποθέτηση του επεξεργαστή, βεβαιωθείτε ότι η έκκεντρη ασφάλεια βρίσκεται σε πλήρως ανοικτή θέση πριν από την τοποθέτηση της μονάδας επεξεργαστή.
Η μη σωστή τοποθέτηση της μονάδας επεξεργαστή μπορεί να οδηγήσει σε διακοπόμενη σύνδεση ή μόνιμη βλάβη του μικροεπεξεργαστή και της υποδοχής ZIF.

Για να επανατοποθετήσετε τον επεξεργαστή, εκτελέστε τα παραπάνω βήματα με αντίστροφη σειρά.

[Επιστροφή στη σελίδα περιεχομένων](#)

[Επιστροφή στη σελίδα περιεχομένων](#)

Πλακέτα κουμπιού τροφοδοσίας

Εγχειρίδιο σέρβις του Dell™ Vostro™ 3700

⚠ ΠΡΟΕΙΔΟΠΟΙΗΣΗ: Προτού εκτελέσετε οποιαδήποτε εργασία στο εσωτερικό του υπολογιστή σας, διαβάστε τις οδηγίες για την ασφάλεια που παραλάβατε μαζί με τον υπολογιστή σας. Αν χρειάζεστε πρόσθετες πληροφορίες για τις βέλτιστες πρακτικές ασφαλείας, ανατρέξτε στην Αρχική σελίδα περί συμμόρφωσης με τους κανονισμούς, στη διεύθυνση www.dell.com/regulatory_compliance.

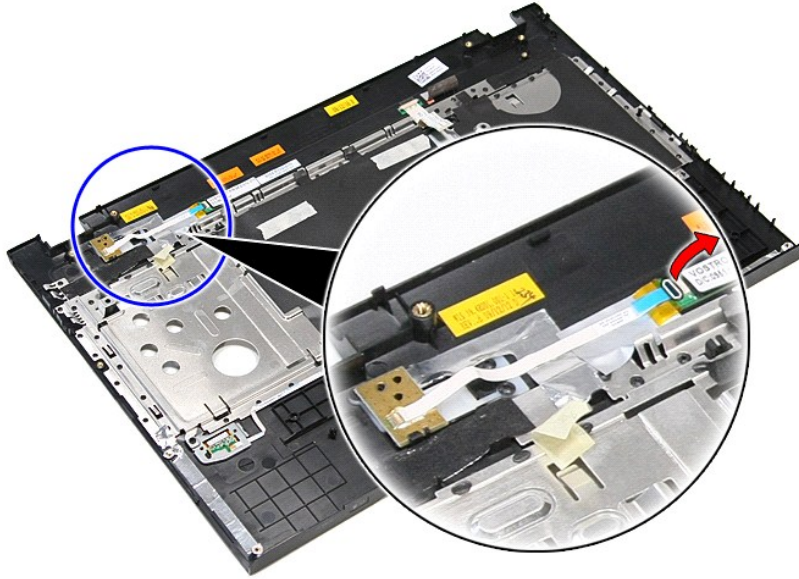
Αφαίρεση της πλακέτας του κουμπιού τροφοδοσίας



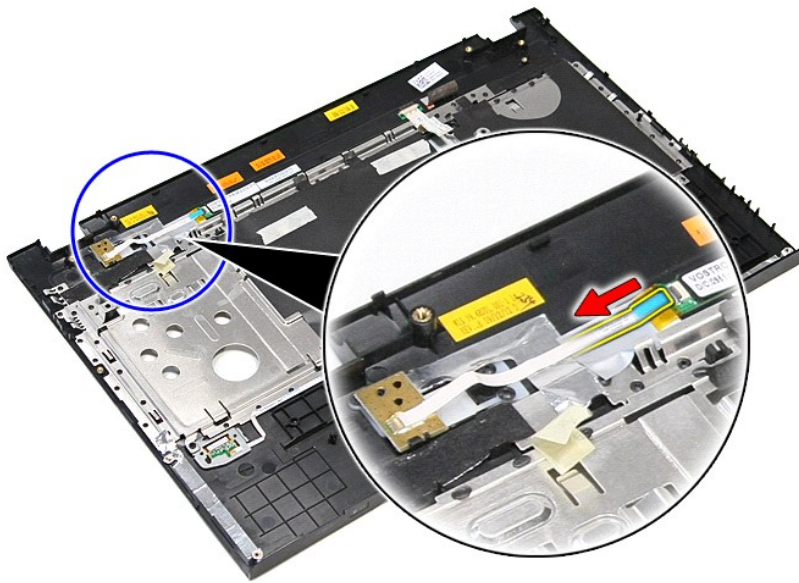
1. Ακολουθήστε τις διαδικασίες που περιγράφει η ενότητα [Πριν από την εκτέλεση εργασιών στο εσωτερικό του υπολογιστή σας](#).
2. Αφαιρέστε την [μπαταρία](#).
3. Αφαιρέστε το [κάλυμμα της βάσης](#).
4. Αφαιρέστε τη [μονάδα σκληρού δίσκου](#).
5. Αφαιρέστε τη [μονάδα οπτικού δίσκου](#).
6. Αφαιρέστε το [πληκτρολόγιο](#).
7. Αφαιρέστε το [στήριγμα παλάμης](#).
8. Αφαιρέστε τη βίδα που συγκρατεί την πλακέτα του κουμπιού τροφοδοσίας επάνω στο στήριγμα παλάμης.



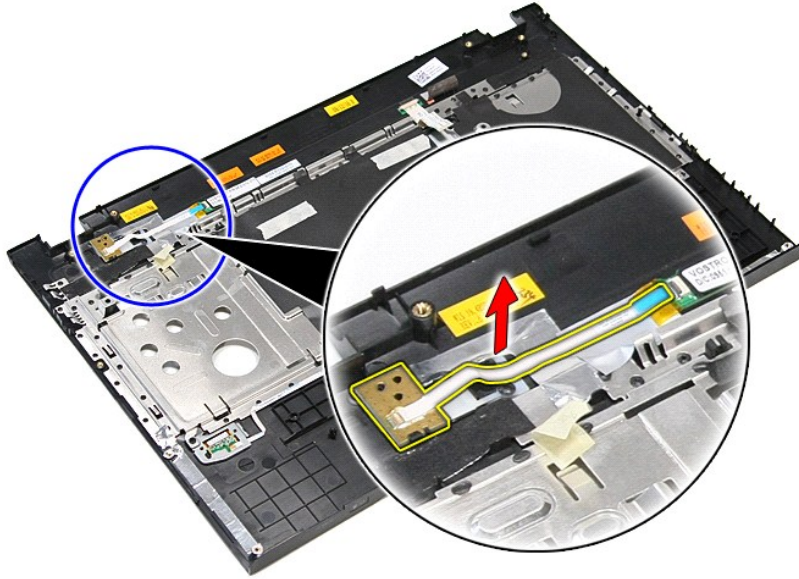
9. Ανοίξτε το κλιπ που συγκρατεί το καλώδιο του κουμπιού τροφοδοσίας στην υποδοχή του επάνω στην πλακέτα του κουμπιού τροφοδοσίας.



10. Αποσυνδέστε το καλώδιο του κουμπιού τροφοδοσίας από την πλακέτα του κουμπιού τροφοδοσίας.



11. Ανασηκώστε την πλακέτα του κουμπιού τροφοδοσίας και αφαιρέστε την από τον υπολογιστή.



Επανατοποθέτηση της πλακέτας του κουμπιού τροφοδοσίας

Για να επανατοποθετήσετε την πλακέτα του κουμπιού τροφοδοσίας, εκτελέστε τα παραπάνω βήματα με αντίστροφη σειρά.

[Επιστροφή στη σελίδα περιεχομένων](#)

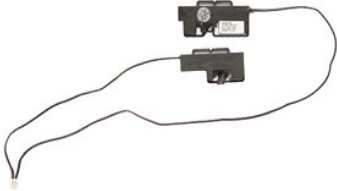
[Επιστροφή στη σελίδα περιεχομένων](#)

Ηχεία

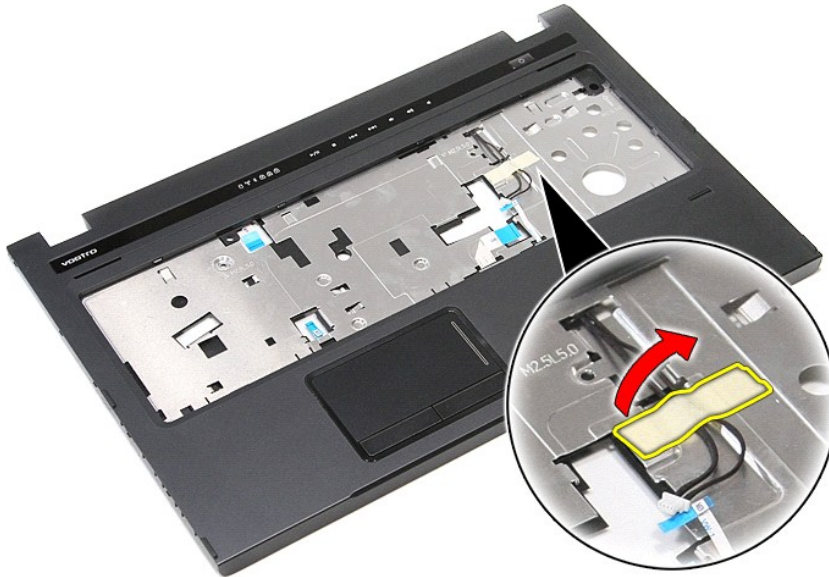
Εγχειρίδιο σέρβις του Dell™ Vostro™ 3700

⚠ ΠΡΟΕΙΔΟΠΟΙΗΣΗ: Προτού εκτελέσετε οποιαδήποτε εργασία στο εσωτερικό του υπολογιστή σας, διαβάστε τις οδηγίες για την ασφάλεια που παραλάβετε μαζί με τον υπολογιστή σας. Αν χρειάζεστε πρόσθετες πληροφορίες για τις βέλτιστες πρακτικές ασφαλείας, ανατρέξτε στην Αρχική σελίδα περί συμμόρφωσης με τους κανονισμούς, στη διεύθυνση www.dell.com/regulatory_compliance.

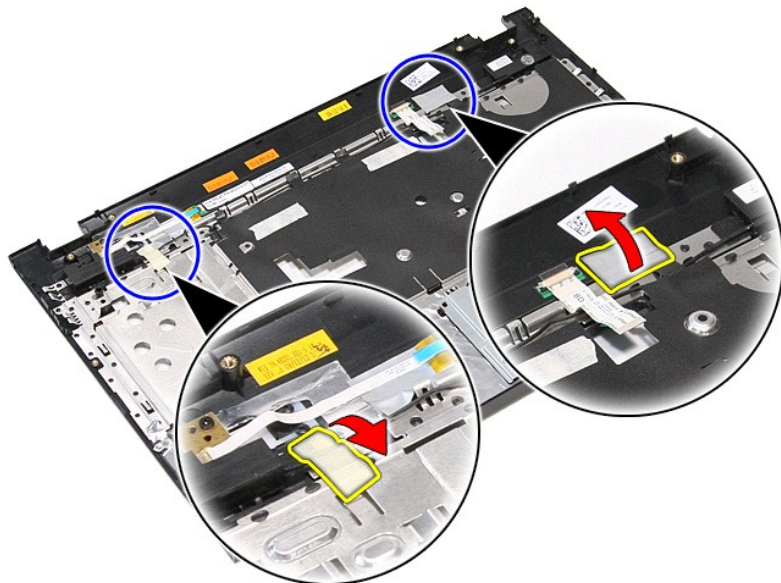
Αφαίρεση των ηχείων



1. Ακολουθήστε τις διαδικασίες που περιγράφει η ενότητα [Πριν από την εκτέλεση εργασιών στο εσωτερικό του υπολογιστή σας](#).
2. Αφαιρέστε την [μπαταρία](#).
3. Αφαιρέστε το [κάλυμμα της βάσης](#).
4. Αφαιρέστε τη [μονάδα σκληρού δίσκου](#).
5. Αφαιρέστε τη [μονάδα οπτικού δίσκου](#).
6. Αφαιρέστε το [πληκτρολόγιο](#).
7. Αφαιρέστε το [στηρίγμα παλάμης](#).
8. Αφαιρέστε την ταινία που ασφαλίζει το καλώδιο ηχείου στο μπροστινό μέρος του στηρίγματος παλάμης.



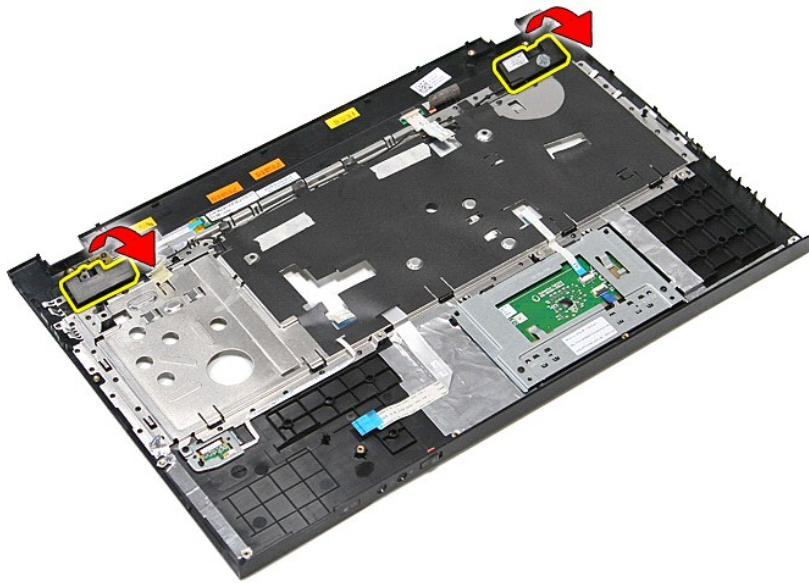
9. Αφαιρέστε τις ταινίες που ασφαλίζουν τα καλώδια ηχείου στο πίσω μέρος του στηρίγματος παλάμης.



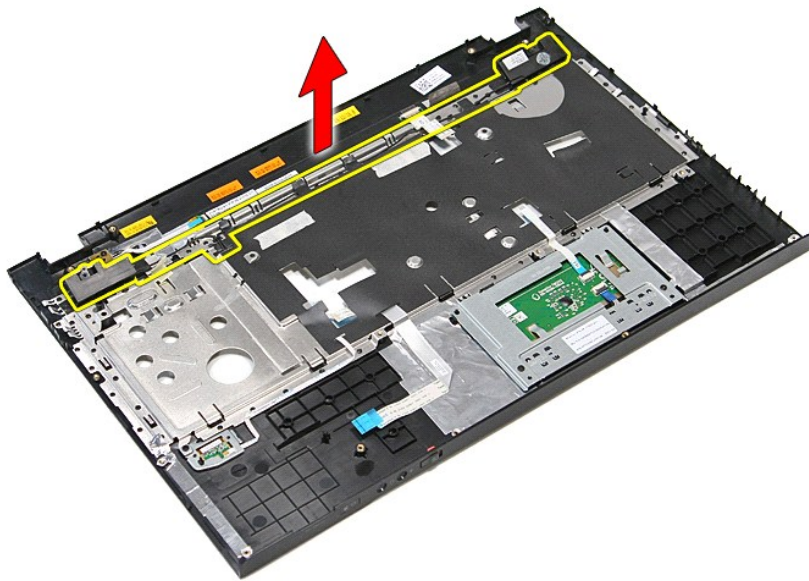
10. Αφαιρέστε τις βίδες που συγκρατούν τα ηχεία στο στήριγμα παλάμης.



11. Αφαιρέστε τα ηχεία από το στήριγμα παλάμης.



12. Αποδεσμεύστε τα καλώδια των ηχείων από τους οδηγούς δρομολόγησης στο στήριγμα παλάμης και αφαιρέστε τα ηχεία από το στήριγμα παλάμης.



Επανατοποθέτηση των ηχείων

Για να επανατοποθετήσετε τα ηχεία, επαναλάβετε τα παραπάνω βήματα με αντίστροφη σειρά.

[Επιστροφή στη σελίδα περιεχομένων](#)

[Επιστροφή στη σελίδα περιεχομένων](#)

Προδιαγραφές

Εγχειρίδιο σέρβις του Dell™ Vostro™ 3700

- [Επικοινωνίες](#)
- [Επεξεργαστής](#)
- [ExpressCard](#)
- [Πληκτρολόγιο](#)
- [Πληροφορίες συστήματος](#)
- [Μπαταρία](#)
- [Ήχος](#)
- [Επιφάνεια αφής](#)
- [Μετασχηματιστής AC](#)
- [Θύρες και σύνδεσμοι](#)
- [Μονάδες δίσκου](#)
- [Βίντεο](#)
- [Φυσικά χαρακτηριστικά](#)
- [Χαρακτηριστικά περιβάλλοντος](#)
- [Οθόνη](#)
- [Μνήμη](#)

ΣΗΜΕΙΩΣΗ: Τα προσφερόμενα είδη μπορεί να διαφέρουν ανά περιοχή. Για περισσότερες πληροφορίες σχετικά με τη διαμόρφωση του υπολογιστή σας, επιλέξτε διαδοχικά **Έναρξη** → **Βοήθεια και υποστήριξη** και μετά επιλέξτε τη δυνατότητα προβολής πληροφοριών για τον υπολογιστή σας.

Πληροφορίες συστήματος	
Σύνολο τσιπ (chipset)	Intel® HM57
Εύρος διαύλου DRAM	64 bit
Flash EPROM	4 MB
Δίαυλος PCI-E	x16 PCI Express

Επεξεργαστής	
Τύποι	Σειρά Intel Core™ i3 Σειρά Intel Core i5 Σειρά Intel Core i7
Κρυφή μνήμη L1	32 KB ανά πυρήνα
Κρυφή μνήμη L2	256 KB ανά πυρήνα
Κρυφή μνήμη L3	έως και 4 MB (κοινόχρηστη)

Μνήμη	
Τύπος	DDR3 SDRAM
Ταχύτητα	1066 MHz ή 1333 MHz ΣΗΜΕΙΩΣΗ: Οι επεξεργαστές διπλού πυρήνα Intel Core i3/i5/i7 που αποστέλλονται με τον υπολογιστή σας υποστηρίζουν και τους δύο τύπους μονάδων μνήμης στα 1066 Hz και στα 1333 MHz. Ωστόσο, οι επεξεργαστές διπλού πυρήνα θα λειτουργούν μόνο στη μονάδα μνήμης 1066 MHz.
Θύρες	δύο υποδοχές SODIMM
Δυνατότητες μονάδας	1 GB, 2 GB ή 4 GB
Ελάχιστη μνήμη	1 GB
Μέγιστη μνήμη	8 GB
ΣΗΜΕΙΩΣΗ: Μόνο τα λειτουργικά συστήματα 64 bit μπορούν να εντοπίσουν χωρητικότητες μνήμης μεγαλύτερες από 4 GB.	

Βίντεο	
Τύπος	Υποστηρίζει ενσωματωμένη και ξεχωριστή κάρτα βίντεο
Ελεγκτής	
Ενσωματωμένος	Σκληρός δίσκος επιταχυντή μέσω γραφικών Intel
Ξεχωριστός	NVIDIA GeForce GT 330M
Έξοδος	σύνδεση VGA 15 ακίδων

Ήχος	
Τύπος	Υψηλής πιστότητας κωδικοποιητής ήχου δυο καναλιών (iHDA)
Ελεγκτής	IDT 92HD81
Ηχεία	Δύο
Εσωτερικός ενισχυτής ηχείων	Κανάλι 2 W
Στοιχεία ελέγχου έντασης ήχου	κουμπιά ελέγχου μέσω μενού προγραμμάτων

Επικοινωνίες	
Μόντεμ	Υποστηρίζει μόνο εξωτερικό μόντεμ USB (προαιρετικά)
Κάρτα δικτύου	Realtek RTL8111TL
Ασύρματες	Ασύρματο τοπικό δίκτυο (WLAN) Bluetooth®

ExpressCard	
ΣΗΜΕΙΩΣΗ: Η θύρα ExpressCard ΔΕΝ υποστηρίζει κάρτες υπολογιστή (PC).	
Θύρα ExpressCard	Υποδοχή ExpressCard
Υποστηριζόμενες κάρτες	ExpressCard 34 χιλιοστών

Θύρες και υποδοχές	
Ήχου	Υποδοχή μικροφώνου, υποδοχή στερεοφωνικών ακουστικών/ηχείων
Βίντεο	Σύνδεση VGA 15 ακίδων Σύνδεση HDMI 19 ακίδων
IEEE 1394a	Ένας σύνδεσμος 4 ακίδων
Κάρτα δικτύου	Θύρα RJ-45
USB	Τέσσερις σύνδεσμοι συμβατοί με USB 2.0 Μία θύρα συμβατή με eSATA/USB 2.0
Μονάδα ανάγνωσης καρτών μνήμης	Μονάδα ανάγνωσης καρτών μνήμης 8 σε 1
Μίνι κάρτα	Μισή μίνι κάρτα PCI-E, υποστήριξη WLAN

Μονάδες δίσκων	
Μονάδα σκληρού δίσκου	SATA 2 HDD SATA 2 Mobile HDD
Μονάδες οπτικού δίσκου	DVD+/-RW Blu-ray

Οθόνη	
Τύπος	17,30 ιντσών, αντιθαμβωτική (AG), αληθινά χρώματα (TL), υψηλής ανάλυσης διόδος εκπομπής λευκού φωτός (WLED)
Ενεργός περιοχή (X/Y)	381,89 mm x 214,81 mm
Διαστάσεις	
Ύψος	232,80 mm (9,17 ίντσες),
Πλάτος	398,10 mm (15,67 ίντσες),
Διαγώνιος	431,80 mm (17,00 inches)
Μέγιστη ανάλυση	1600 x 900 με 262.000 χρώματα
Μέγιστο επίπεδο φωτεινότητας	200 nit
Γωνία λειτουργίας	0° (κλειστή) έως 135°
Ρυθμός ανανέωσης	60 Hz
Γωνίες προβολής	
Οριζόντια	40/40
Κατακόρυφα	10/30
Βήμα εικονοστοιχείων	0,23868 χιλ. (0,01 ίντσες)

Πληκτρολόγιο	
Αριθμός πλήκτρων	Ηνωμένες Πολιτείες: 102 πλήκτρα Ηνωμένο Βασίλειο: 103 πλήκτρα Βραζιλία: 105 πλήκτρα Ιαπωνία: 106 πλήκτρα
Διάταξη	QWERTY/AZERTY/Kanji

Επιφάνεια αφής	
Ενεργός περιοχή:	
Άξονας x	90,00 χιλ.
Άξονας y	45,20 χιλ.

Μπαταρία	
Τύπος	«Έξυπνη» μπαταρία ιόντων λιθίου 6 στοιχείων (χωρητικότητα 2,6 Ahr) «Έξυπνη» μπαταρία ιόντων λιθίου 9 στοιχείων (χωρητικότητα 2,8 Ahr)

Χρόνος φόρτισης με τον υπολογιστή απενεργοποιημένο	Περίπου 4 ώρες (σε πλήρως εκφορτισμένη μπαταρία)
Χρόνος λειτουργίας	Ο χρόνος λειτουργίας της μπαταρίας ποικίλει ανάλογα με τις συνθήκες λειτουργίας και μπορεί να μειωθεί σημαντικά σε ορισμένες συνθήκες εξοικονόμησης ενέργειας.
Διάρκεια ζωής	Περίπου 300 κύκλοι φόρτισης/αποφόρτισης
Βάθος	
6 στοιχείων	57,80 mm (2,27 ίντσες)
9 στοιχείων	57,80 mm (2,27 ίντσες)
Ύψος	
6 στοιχείων	20,80 χιλ. (0,82 ίντσες)
9 στοιχείων	40,15 mm (1,58 ίντσες)
Πλάτος	
6 στοιχείων/9 στοιχείων	255,60 mm (10,06 ίντσες)
Βάρος	
6 στοιχείων	340,00 g (0,75 lb)
9 στοιχείων	504,50 g (1,11 lb)
Τάση σε V	11,10 V DC
Εύρος θερμοκρασίας	
Κατά τη λειτουργία	0 °C έως 35 °C (32 °F έως 95 °F)
Κατά την αποθήκευση	-40 °C έως 65 °C (-40 °F έως 149 °F)
Δισκοειδής μπαταρία	Δισκοειδής μπαταρία λιθίου CR2032 3 V

Μετασχηματιστής AC	
Τύπος	
Τάση εισόδου	100 V AC-240 V AC
Ρεύμα εισόδου (μέγιστο)	1,5 A
Συχνότητα εισόδου	50 Hz-60 Hz
Ισχύς εξόδου	130 W
Ρεύμα εξόδου	6,70 A (συνεχές)
Διαστάσεις	
Βάθος	76,20 mm (3,00 ίντσες)
Ύψος	25,40 mm (1,00 ίντσες)
Πλάτος	154,70 mm (6,09 ίντσες)
Εύρος θερμοκρασίας	
Κατά τη λειτουργία	0 °C έως 35 °C (32 °F έως 95 °F)
Κατά την αποθήκευση	-40 °C έως 65 °C (-40 °F έως 149 °F)

Φυσικά χαρακτηριστικά	
Βάθος	271,00 mm (10,66 ίντσες)
Ύψος	26,80 mm-34,40 mm (1,05 inches-1,35 ίντσες)
Πλάτος	410,8 mm (16,17 ίντσες)
Βάρος	2,90 κιλά (6,39 λίβρες) με μπαταρία 6 στοιχείων και μονάδες μέσων

Στοιχεία περιβάλλοντος	
Εύρος θερμοκρασίας:	
Κατά τη λειτουργία	0 °C έως 35 °C (32 °F έως 95 °F)
Εκτός λειτουργίας	-40 °C έως 65 °C (-40 °F έως 149 °F)
Σχετική υγρασία (μέγιστη):	
Κατά τη λειτουργία	10% έως 90% (χωρίς συμπύκνωση)
Εκτός λειτουργίας	20% έως 95% (χωρίς συμπύκνωση)
Μέγιστη δόνηση:	
Κατά τη λειτουργία	0,66 Grms (2 Hz-600 Hz)
Εκτός λειτουργίας	1,30 Grms (2 Hz-600 Hz)
ΣΗΜΕΙΩΣΗ: Η δόνηση μετράται με χρήση τυχαίου φάσματος δόνησης που προσομοιώνει το περιβάλλον του χρήστη.	
Μέγιστοι κραδασμοί:	
Κατά τη λειτουργία	110 G (2 ms)
Εκτός λειτουργίας	160 G (2 ms)

ΣΗΜΕΙΩΣΗ: Το επίπεδο των κραδασμών μετράται με ακινητοποιημένη την κεφαλή του σκληρού δίσκου και μισό ημιτονοειδή παλμό διάρκειας 2 ms.

[Επιστροφή στη σελίδα περιεχομένων](#)

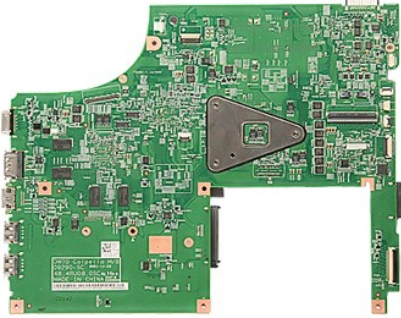
[Επιστροφή στη σελίδα περιεχομένων](#)

Πλακέτα συστήματος

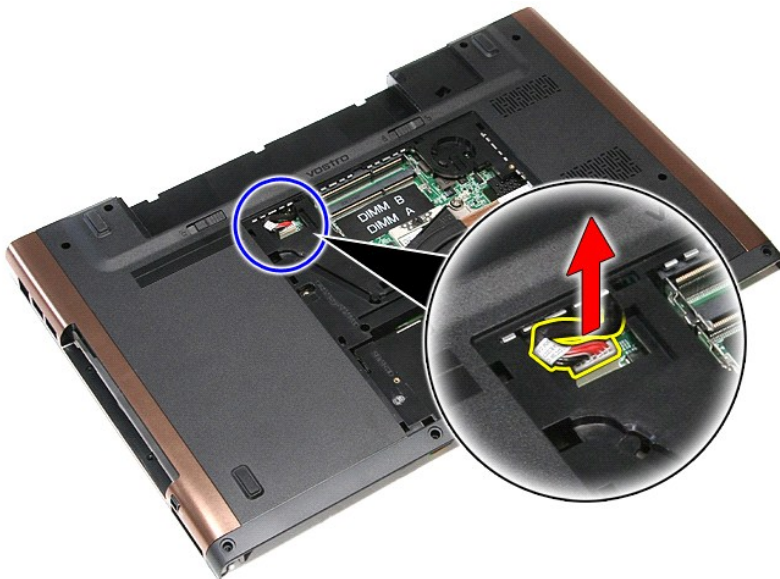
Εγχειρίδιο σέρβις του Dell™ Vostro™ 3700

⚠ ΠΡΟΕΙΔΟΠΟΙΗΣΗ: Προτού εκτελέσετε οποιαδήποτε εργασία στο εσωτερικό του υπολογιστή σας, διαβάστε τις οδηγίες για την ασφάλεια που παραλάβετε μαζί με τον υπολογιστή σας. Αν χρειάζεστε πρόσθετες πληροφορίες για τις βέλτιστες πρακτικές ασφαλείας, ανατρέξτε στην Αρχική σελίδα περί συμμόρφωσης με τους κανονισμούς, στη διεύθυνση www.dell.com/regulatory_compliance.

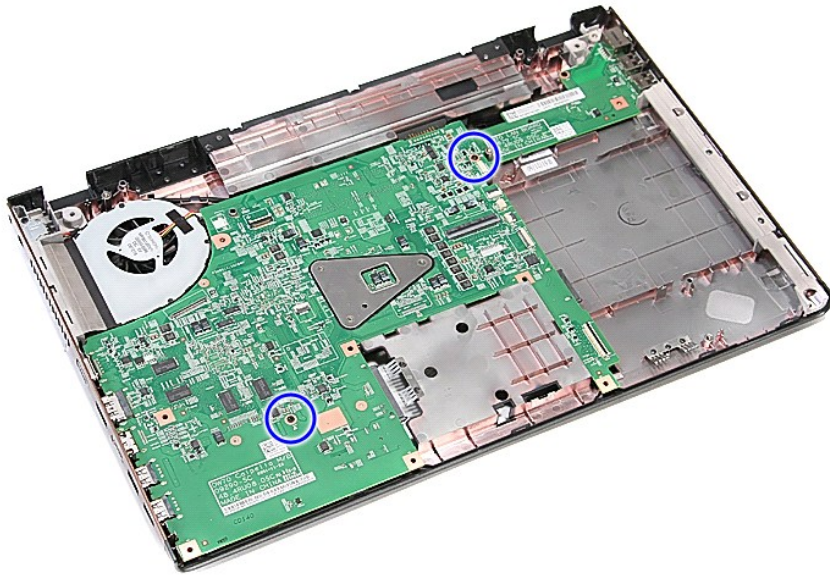
Αφαίρεση της πλακέτας συστήματος



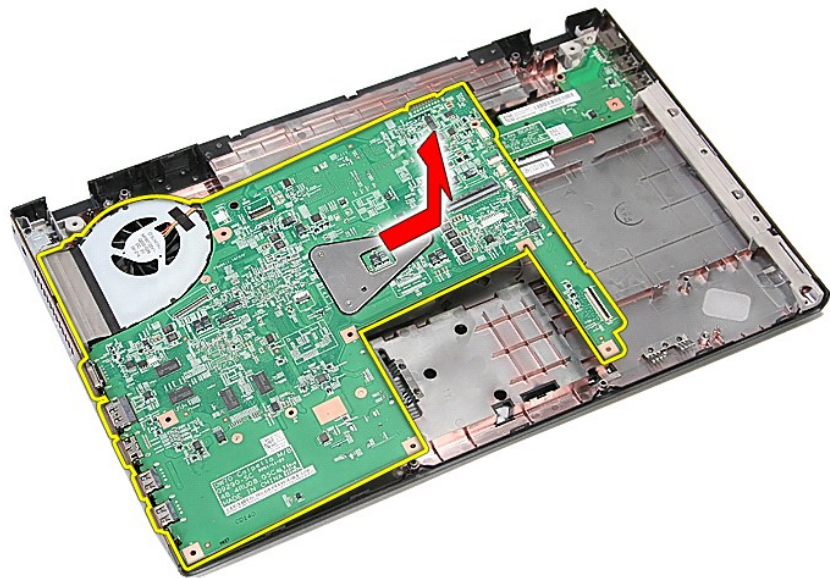
1. Ακολουθήστε τις διαδικασίες που περιγράφει η ενότητα [Πριν από την εκτέλεση εργασιών στο εσωτερικό του υπολογιστή σας](#).
2. Αφαιρέστε την [μπαταρία](#).
3. Αφαιρέστε το [κάλυμμα της βάσης](#).
4. Αφαιρέστε τη [δισκοειδή μπαταρία](#).
5. Αφαιρέστε τη [μονάδα σκληρού δίσκου](#).
6. Αφαιρέστε τη [μονάδα οπτικού δίσκου](#).
7. Αφαιρέστε την [κάρτα ασύρματου δικτύου ευρείας περιοχής \(WLAN\)](#).
8. Αφαιρέστε τη [μνήμη](#).
9. Αφαιρέστε το [πληκτρολόγιο](#).
10. Αφαιρέστε το [σπέρνιμα παλάμης](#).
11. Αφαιρέστε τη [θήκη της κάρτας ExpressCard](#).
12. Αφαιρέστε τη [διάταξη οθόνης](#).
13. Αποσυνδέστε το καλώδιο εισόδου DC από τον σύνδεσμό του στην πλακέτα συστήματος.



14. Αφαιρέστε τις βίδες που ασφαλίζουν την πλακέτα του συστήματος στον υπολογιστή.



15. Ανασηκώστε την πλακέτα συστήματος και αφαιρέστε την από τον υπολογιστή.



Επανατοποθέτηση της πλακέτας συστήματος

Για να επανατοποθετήσετε την πλακέτα συστήματος, εκτελέστε τα παραπάνω βήματα με αντίστροφη σειρά.

[Επιστροφή στη σελίδα περιεχομένων](#)

[Επιστροφή στη σελίδα περιεχομένων](#)

Κάρτα ασύρματου τοπικού δικτύου (WLAN)

Εγχειρίδιο σέρβις του Dell™ Vostro™ 3700

⚠ ΠΡΟΕΙΔΟΠΟΙΗΣΗ: Προτού εκτελέσετε οποιαδήποτε εργασία στο εσωτερικό του υπολογιστή σας, διαβάστε τις οδηγίες για την ασφάλεια που παραλάβετε μαζί με τον υπολογιστή σας. Αν χρειάζεστε πρόσθετες πληροφορίες για τις βέλτιστες πρακτικές ασφαλείας, ανατρέξτε στην Αρχική σελίδα περί συμμόρφωσης με τους κανονισμούς, στη διεύθυνση www.dell.com/regulatory_compliance.

Αφαίρεση της κάρτας WLAN



1. Ακολουθήστε τις διαδικασίες που περιγράφει η ενότητα [Πριν από την εκτέλεση εργασιών στο εσωτερικό τού υπολογιστή σας](#).
2. Αφαιρέστε την [μπαταρία](#).
3. Αφαιρέστε το [κάλυμμα της βάσης](#).
4. Αποσυνδέστε τα καλώδια κεραίας από την κάρτα WLAN.



5. Αφαιρέστε τη βίδα που συγκρατεί την κάρτα WLAN στην πλακέτα συστήματος.



6. Αφαιρέστε προσεκτικά την κάρτα WLAN από το σύνδεσμά της στην πλακέτα του συστήματος και αφαιρέστε την από τον υπολογιστή.



Επανατοποθέτηση της κάρτας WLAN

Για να επανατοποθετήσετε την κάρτα WLAN, επαναλάβετε τα παραπάνω βήματα με αντίστροφη σειρά.

[Επιστροφή στη σελίδα περιεχομένων](#)

Εκτέλεση εργασιών στον υπολογιστή σας

Εγχειρίδιο σέρβις του Dell™ Vostro™ 3700

- [Πριν από την εκτέλεση εργασιών στο εσωτερικό του υπολογιστή σας](#)
- [Προτεινόμενα εργαλεία](#)
- [Τερματισμός της λειτουργίας του υπολογιστή σας](#)
- [Μετά την εκτέλεση εργασιών στο εσωτερικό του υπολογιστή](#)

Πριν από την εκτέλεση εργασιών στο εσωτερικό του υπολογιστή σας

Για να προστατευτεί ο υπολογιστής σας από πιθανή ζημιά και να διασφαλιστεί η ατομική σας προστασία, ακολουθήστε τις παρακάτω οδηγίες για την ασφάλεια. Αν δεν αναφέρεται κάτι διαφορετικό, για κάθε διαδικασία που περιλαμβάνει η τεκμηρίωση θεωρείται δεδομένο ότι πληρούνται οι εξής προϋποθέσεις:

- 1 Ολοκληρώσατε τα βήματα που περιγράφει η ενότητα [Εκτέλεση εργασιών στον υπολογιστή σας](#).
- 1 Διαβάσατε τις πληροφορίες που παραλάβατε μαζί με τον υπολογιστή σας και αφορούν θέματα ασφάλειας.
- 1 Μπορείτε να αντικαταστήσετε κάποιο στοιχείο ή--αν το αγοράσατε χωριστά--να το εγκαταστήσετε εκτελώντας τη διαδικασία αφαίρεσης με αντίστροφη σειρά.

⚠ ΠΡΟΕΙΔΟΠΟΙΗΣΗ: Διαβάστε τις οδηγίες για την ασφάλεια που παραλάβατε μαζί με τον υπολογιστή σας, προτού εκτελέσετε οποιαδήποτε εργασία στο εσωτερικό του. Αν χρειάζεστε πρόσθετες πληροφορίες για τις βέλτιστες πρακτικές ασφαλείας, ανατρέξτε στην Αρχική σελίδα περί συμμόρφωσης με τους κανονισμούς, στη διεύθυνση www.dell.com/regulatory_compliance.

⚠ ΠΡΟΣΟΧΗ: Πολλές επισκευές μπορούν να γίνουν μόνο από πιστοποιημένο τεχνικό συντήρησης. Μπορείτε να προχωρήσετε μόνο σε αντιμετώπιση προβλημάτων και απλές επισκευές για τις οποίες σας εξουσιοδοτεί η τεκμηρίωση του προϊόντος σας ή με βάση τις οδηγίες των τεχνικών συντήρησης και της ομάδας υποστήριξης μέσω διαδικτύου ή τηλεφώνου. Η εγγύησή σας δεν καλύπτει ζημιές λόγω εργασιών συντήρησης που δεν είναι εξουσιοδοτημένες από τη Dell. Διαβάστε και ακολουθήστε όλες τις οδηγίες ασφαλείας που παραλάβατε μαζί με τον υπολογιστή σας.

⚠ ΠΡΟΣΟΧΗ: Προς αποφυγή ηλεκτροστατικής εκκένωσης, γειωθείτε χρησιμοποιώντας μεταλλικό περικάρπιο γείωσης ή αγγίζοντας κατά διαστήματα μια άβαφη μεταλλική επιφάνεια.

⚠ ΠΡΟΣΟΧΗ: Φροντίστε να χειρίζεστε τα εξαρτήματα και τις κάρτες με προσοχή. Μην αγγίζετε εξαρτήματα ή τις επαφές στις κάρτες. Φροντίστε να πιάνετε τις κάρτες από τις άκρες τους ή από το μεταλλικό βραχίονα στήριξής τους. Φροντίστε να πιάνετε εξαρτήματα όπως τον επεξεργαστή από τις άκρες τους και όχι από τις ακίδες τους.

⚠ ΠΡΟΣΟΧΗ: Όταν αποσυνδέετε ένα καλώδιο, τραβήξτε το σύνδεσμο ή τη γλωττίδα του και όχι το ίδιο το καλώδιο. Ορισμένα καλώδια έχουν συνδέσμους με γλωττίδες ασφαλείας. Αν αποσυνδέετε καλώδιο αυτού του τύπου, πιέστε τις γλωττίδες ασφαλείας προτού αποσυνδέσετε το καλώδιο. Όπου τραβάτε τους συνδέσμους, φροντίστε να μένουν απόλυτα ευθυγραμμισμένοι για να μη λυγίσει κάποια ακίδα τους. Επίσης, προτού συνδέσετε ένα καλώδιο, βεβαιωθείτε ότι και οι δύο σύνδεσμοί του είναι σωστά προσανατολισμένοι και ευθυγραμμισμένοι.

📌 ΣΗΜΕΙΩΣΗ: Το χρώμα του υπολογιστή και ορισμένων εξαρτημάτων ενδέχεται να διαφέρει από αυτό που απεικονίζεται στο παρόν έγγραφο.

Για να μην προκληθεί ζημιά στον υπολογιστή, εκτελέστε τα βήματα που ακολουθούν προτού ξεκινήσετε οποιαδήποτε εργασία στο εσωτερικό του.

1. Βεβαιωθείτε ότι η επιφάνεια εργασίας είναι επίπεδη και καθαρή για να αποφύγετε τις γρατζουνιές στο κάλυμμα του υπολογιστή.
2. Τερματίστε τη λειτουργία του υπολογιστή σας (ανατρέξτε στην ενότητα [Τερματισμός της λειτουργίας του υπολογιστή σας](#)).
3. Αν ο υπολογιστής είναι συνδεδεμένος με κάποια συσκευή σύνδεσης, π.χ. προαιρετική βάση μέσων ή δευτερεύουσα μπαταρία, αποσυνδέστε τον.

⚠ ΠΡΟΣΟΧΗ: Για να αποσυνδέσετε ένα καλώδιο δικτύου, αποσυνδέστε πρώτα το βύσμα του από τον υπολογιστή σας και, στη συνέχεια, αποσυνδέστε το βύσμα του από τη συσκευή δικτύου.

4. Αποσυνδέστε όλα τα καλώδια δικτύου από τον υπολογιστή.
5. Αποσυνδέστε τον υπολογιστή σας και όλες τις συνδεδεμένες συσκευές από τις ηλεκτρικές πρίζες.
6. Κλείστε την οθόνη και γυρίστε τον υπολογιστή ανάποδα επάνω σε μια επίπεδη επιφάνεια εργασίας.

⚠ ΠΡΟΣΟΧΗ: Για να μην προκληθεί ζημιά στην πλακέτα συστήματος, πρέπει να αφαιρέσετε την κύρια μπαταρία προτού εκτελέσετε εργασίες συντήρησης στον υπολογιστή.

7. Αφαιρέστε τη βασική μπαταρία (βλ. [Μπαταρία](#)).
8. Γυρίστε πάλι τον υπολογιστή στη κανονική του θέση.
9. Ανοίξτε την οθόνη.
10. Πιέστε το κουμπί τροφοδοσίας για να γειωθεί η πλακέτα συστήματος.

⚠ ΠΡΟΣΟΧΗ: Για να αποφύγετε τον κίνδυνο ηλεκτροπληξίας, πρέπει πάντοτε να αποσυνδέετε τον υπολογιστή σας από την ηλεκτρική πρίζα προτού ανοίξετε την οθόνη.

⚠ ΠΡΟΣΟΧΗ: Προτού αγγίξετε οτιδήποτε στο εσωτερικό του υπολογιστή, γειωθείτε αγγίζοντας μια άβαφη μεταλλική επιφάνεια, όπως το μέταλλο στο πίσω μέρος του υπολογιστή. Την ώρα που εργάζεστε, φροντίστε να αγγίζετε κατά διαστήματα μια άβαφη μεταλλική επιφάνεια ώστε να απομακρύνετε τον στατικό ηλεκτρισμό που μπορεί να προκαλέσει βλάβη στα εσωτερικά εξαρτήματα.

11. Αφαιρέστε κάθε εγκατεστημένη κάρτα ExpressCard ή Smart Card από τις αντίστοιχες υποδοχές.
12. Αφαιρέστε το σκληρό δίσκο (βλ. [Σκληρός δίσκος](#)).

Συνιστώμενα εργαλεία

Για τις διαδικασίες που αναφέρει το έγγραφο μπορεί να χρειαστούν τα εξής εργαλεία:


- 1 Μικρό κατασβίδι με πλακέ μύτη
- 1 Σταυροκατσάβιδο #0
- 1 Σταυροκατσάβιδο #1
- 1 Μικρή πλαστική σφήνα
- 1 CD με το πρόγραμμα ενημέρωσης Flash BIOS

Τερματισμός της λειτουργίας του υπολογιστή σας

ΠΡΟΣΟΧΗ: Για να μη χαθούν δεδομένα, αποθηκεύστε και κλείστε όλα τα ανοιχτά αρχεία και τερματίστε όλα τα ανοιχτά προγράμματα, προτού τερματίσετε τη λειτουργία του υπολογιστή σας.

1. Τερματίστε το λειτουργικό σύστημα:

1 Σε Windows Vista®:

Κάντε κλικ στην επιλογή **Start** (Έναρξη) , μετά κλικ στο βέλος στην κάτω δεξιά γωνία του μενού **Start** (Έναρξη) όπως φαίνεται παρακάτω και, στη συνέχεια, κλικ στην επιλογή **Shut down** (Τερματισμός λειτουργίας).



1 Σε Windows® XP:

Κάντε κλικ στην επιλογή **Start** (Έναρξη) → **Turn Off Computer** (Απενεργοποίηση υπολογιστή) → **Turn Off** (Απενεργοποίηση).

Ο υπολογιστής σβήνει μόλις ολοκληρωθεί η διαδικασία τερματισμού του λειτουργικού συστήματος.

2. Βεβαιωθείτε ότι έχετε απενεργοποιήσει τον υπολογιστή και κάθε προσαρτημένη συσκευή. Αν ο υπολογιστής και οι προσαρτημένες συσκευές δεν σβήσουν αυτόματα μετά τον τερματισμό του λειτουργικού συστήματος, πιέστε και κρατήστε πατημένο το κουμπί τροφοδοσίας για περίπου 6 δευτερόλεπτα για να τερματιστεί η λειτουργία τους.

Μετά την εκτέλεση εργασιών στο εσωτερικό του υπολογιστή

Αφού ολοκληρώσετε τις διαδικασίες επανατοποθέτησης, βεβαιωθείτε ότι συνδέσατε κάθε εξωτερική συσκευή, κάρτα και καλώδιο προτού θέσετε σε λειτουργία τον υπολογιστή σας.

ΠΡΟΣΟΧΗ: Για να μην προκληθεί βλάβη του υπολογιστή, χρησιμοποιήστε μόνο την μπαταρία που είναι σχεδιασμένη για τον συγκεκριμένο υπολογιστή Dell. Μη χρησιμοποιείτε μπαταρίες που είναι σχεδιασμένες για άλλους υπολογιστές Dell.

1. Συνδέστε κάθε εξωτερική συσκευή, όπως σταθμό προσομοίωσης θυρών, δευτερεύουσα μπαταρία ή βάση μέσων και επανατοποθετήστε κάθε κάρτα, π.χ. ExpressCard.

ΠΡΟΣΟΧΗ: Για να συνδέσετε ένα καλώδιο δικτύου, συνδέστε πρώτα το ένα άκρο του καλωδίου στη συσκευή δικτύου και ύστερα το άλλο στον υπολογιστή.

2. Συνδέστε κάθε καλώδιο τηλεφώνου ή δικτύου στον υπολογιστή σας.
3. Επανατοποθετήστε την [μπαταρία](#).
4. Συνδέστε τον υπολογιστή και όλες τις προσαρτημένες συσκευές στις ηλεκτρικές πρίζες.
5. Θέστε τον υπολογιστή σε λειτουργία.

[Επιστροφή στη σελίδα περιεχομένων](#)